

# PINTURA

# PART E II

# PINTURA

# PART II





# 1. THE VALLEY OF THE WYE (1911)

## LA VALL THE WYE (1911)



**AUTOR |** *AUTOR: East, Alfred Edward*

**TÉCNICA |** *TÈCNICA: Óleo sobre lienzo / Oli sobre llenç*

**DESCRIPCIÓN:** *Meandro del río Wye a su paso por el condado escocés de Monmouthshire. Allí, en Symonds Yat, el río ha excavado un espectacular meandro. En ese entorno está también el castillo de Chepstow. En la orilla derecha, se conservan los restos de una antigua construcción de piedra. Elige el artista una perspectiva baja que muestra una visión panorámica, situándose en un montículo y pintando en primer plano el arbolado. Marco antiguo.*

**DESCRIPCIÓ:** *Meandre del va riure Wye al seu pas pel comtat escocès de \*Monmouthshire. Allí, en \*Symonds Yat, el riu ha excavat un espectacular meandre. En aquest entorn està també el castell de Chepstow. En la riba dreta, es conserven les restes d'una antiga construcció de pedra. Tria l'artista una perspectiva baixa que mostra una visió panoràmica, situant-se en un monticle i pintant en primer pla l'arbratge. Marc antic.*

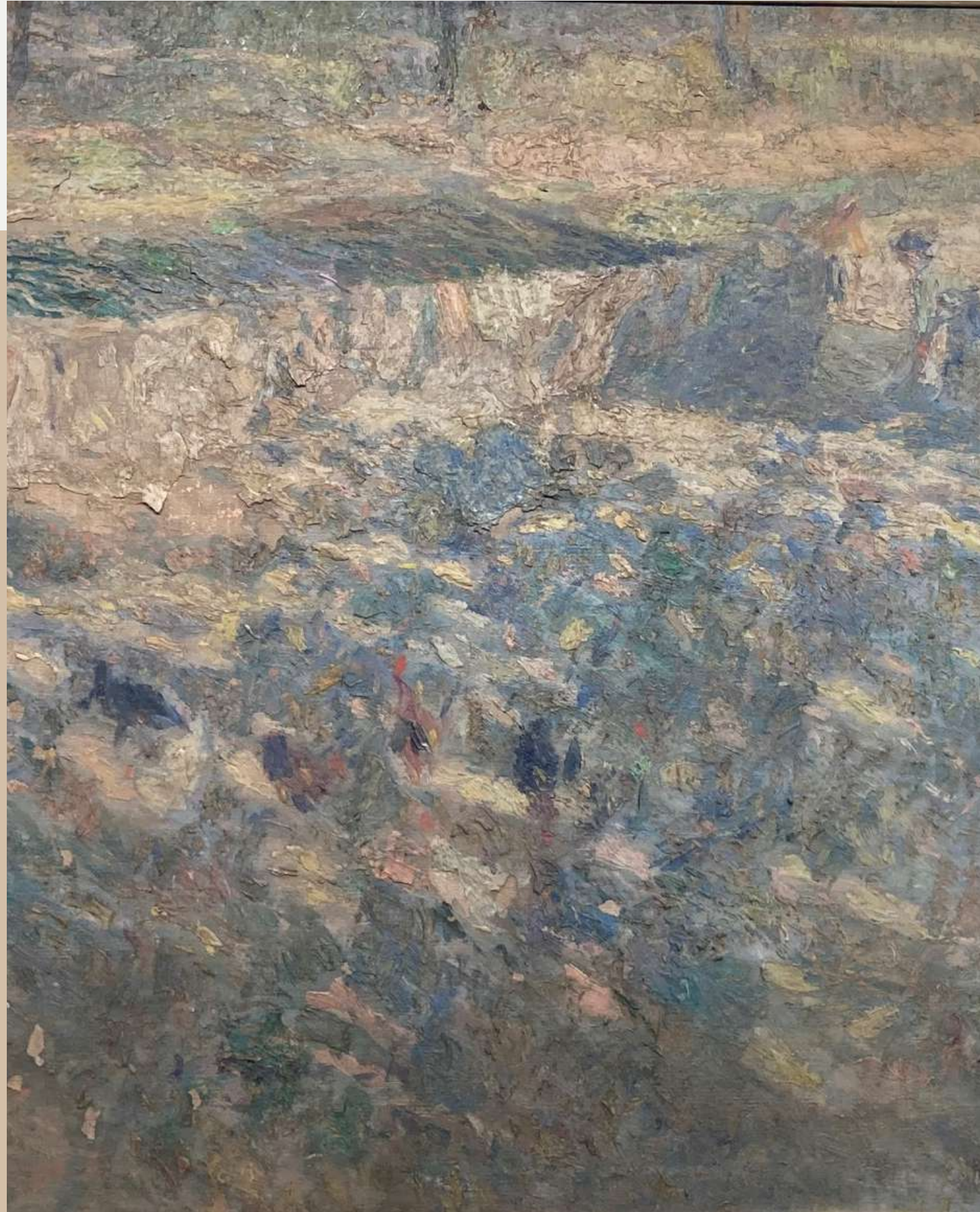
**UBICACIÓN |** *UBICACIÓ: c/Mallorca 278 (Barcelona)*

*Planta Baja Despacho Subdelegada del Gobierno en Barcelona.*

*Planta Baixa Despatx Subdelegada del Govern a Barcelona.*



## 2. EL LAVADERO (1919) EL SAFAREIG (1919)



**AUTOR |** *AUTOR: Frau Ruiz, José*

**TÉCNICA |** *TÈCNICA: Óleo sobre lienzo / Oli sobre llenç*

**DESCRIPCIÓN:** *Con un horizonte alto, el pintor capta la llegada a un lavadero rectangular de dos figuras a la derecha y parece que algunas más que en la parte inferior del cuadro se dirigen hacia él. Esta tratado con unas pinceladas cortas disueltas que invaden toda la superficie pictórica conformando una escena plana sin que se diferencien claramente los elementos, excepto el lavadero rectangular de piedra.*

**DESCRIPCIÓ:** *Amb un horitzó alt, el pintor capta l'arribada a un safareig rectangular de dues figures a la dreta i sembla que algunes més que en la part inferior del quadre es dirigeixen cap a ell. Aquesta tractat amb unes pinzellades curtes dissoltes que envaeixen tota la superfície pictòrica conformant una escena plana sense que es diferenciïn clarament els elements, excepte el safareig rectangular de pedra.*

**UBICACIÓN |** *UBICACIÓ: c/Mallorca 278 (Barcelona)  
Planta Baja Sala de espera.  
Planta Baixa sala d'espera.*



### 3. CAMINO ENTRE PINOS (S.XIX)

#### *CAMÍ ENTRE PINS (S.XIX)*



**AUTOR |** *AUTOR: Martí y Alsina, Ramón*

**TÉCNICA |** *TÈCNICA: Óleo sobre lienzo / Oli sobre llenç*

**DESCRIPCIÓN:** *Lienzo de formato vertical donde un camino de tierra de forma serpenteante por el que circulan varias figuras en ambos sentidos. Se desarrolla en un paisaje montañoso en el que contrasta la claridad y planitud de la vía con los altos árboles cuyos ejes verticales marcan la composición así como las verdes y compactas copas. Al fondo montañas y el celaje azul. Predomina la paleta de malvas que genera una atmósfera envolvente.*

**DESCRIPCIÓ:** *Llenç de format vertical on un camí de terra de manera serpentejant pel qual circulen diverses figures en tots dos sentits. Es desenvolupa en un paisatge muntanyenc en el qual contrasta la claredat i planitud de la via amb els alts arbres els eixos verticals dels quals marquen la composició així com les verdes i compactes copes. Al fons muntanyes i el cel blau. Predomina la paleta de malves que genera una atmosfera envolupant.*

**UBICACIÓN |** *UBICACIÓ: c/Mallorca 278 (Barcelona)*

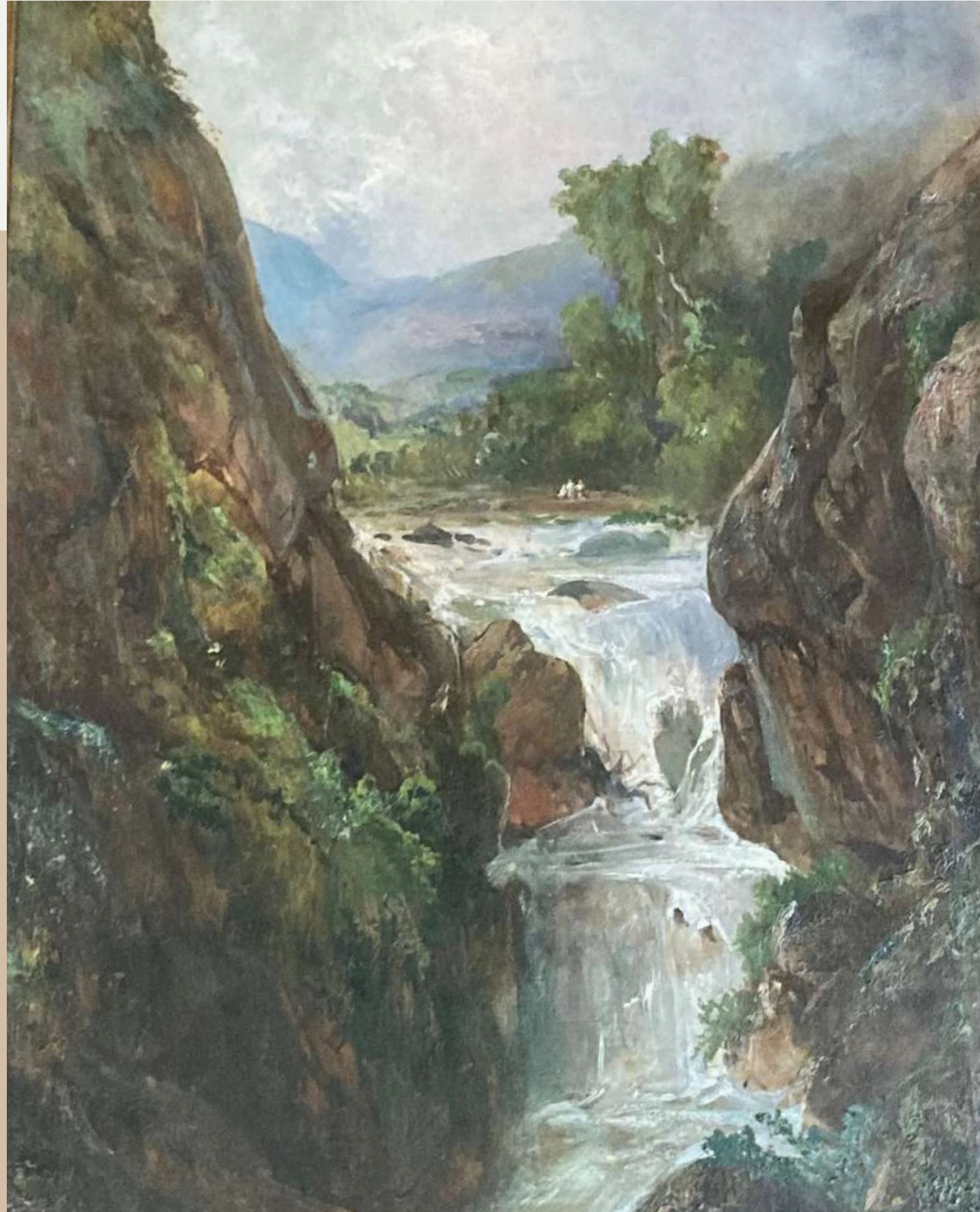
*Planta Baja Sala grande de reuniones.*

*Planta Baixa Sala grande de reuniones.*



## 4. CASCADA (S.XIX)

### CASCADA (S.XIX)



**AUTOR |** *AUTOR: Martí y Alsina, Ramón*

**TÉCNICA |** *TÈCNICA: Óleo sobre lienzo / Oli sobre llenç*

**DESCRIPCIÓN:** *Lienzo de formato vertical en la que una cascada desciende de forma serpenteante entre rocas configurando una composición en la que el protagonismo lo tiene la forma en que cae el agua, quedando configurado el paisaje con las rocas y el cielo azul del fondo. Tiene muchas similitudes con "Camino entre pinos" por lo que estamos ante una fórmula compositiva repetitiva en la que aunque se varíe el motivo principal, se resuelve de la misma forma.*

**DESCRIPCIÓ:** *Llenç de format vertical en la qual una cascada descendeix de manera serpentejant entre roques configurant una composició en la qual el protagonisme el té la forma en què cau l'aigua, quedant configurat el paisatge amb les roques i el cel blau del fons. Té moltes similituds amb "Camí entre pins" pel que estem davant una fórmula compositiva repetitiva en la qual encara que es variï el motiu principal, es resol de la mateixa forma.*

**UBICACIÓN |** *UBICACIÓ: c/Mallorca 278 (Barcelona)*

*Planta Baja Sala grande de reuniones.*

*Planta Baixa Sala grande de reuniones.*



## 5. MARINA (-) MARINA (-)



**AUTOR |** *AUTOR: Roig Soler, Joan*

**TÉCNICA |** *TÈCNICA: Óleo sobre lienzo / Oli sobre llenç*

**DESCRIPCIÓN:** *Marina. Representa dos barcas varadas en la arena al borde del mar, con un grupo de pescadores trabajando en el interior de una de ellas. Sobre la arena que cubre el primer plano, se encuentran enmarañadas las redes. El cielo cubre la mitad de la superficie pictórica. Marco moderno negro ebonizado.*

**DESCRIPCIÓ:** *Marina. Representa dues barques encallades en la sorra a la vora de la mar, amb un grup de pescadors treballant a l'interior d'una d'elles. Sobre la sorra que cobreix el primer pla, es troben embullades les xarxes. El cel cobreix la meitat de la superfície pictòrica. Marc modern negre ebonitzat.*

**UBICACIÓN |** *UBICACIÓ: c/Mallorca 278 (Barcelona)*

*Planta Primera Despacho Abogado del Estado.*

*Planta Primera Despatx Advocat de l'Estat.*



## 6. MAPA "CARTE GENERALE DES MONTS PYRENÉES ET PARTIE DES ROYAUMES DE FRANCE ET D'ESPAGNE"



**AUTOR** | *AUTOR: Roussel, La Blottière, J.B.Delahaye*

**TÉCNICA** | *TÈCNICA: Óleo sobre lienzo / Oli sobre llenç*

**DESCRIPCIÓN:** *Reproducción del gran plano de los Pirineos formado por ocho hojas sobre tela y pegadas sobre tabla. Se ha grabado un marco dorado con medallones que contienen la flor de lys y en los ángulos "LL" entrelazadas, anagrama del rey Luis XVI. Es una copia del plano que conserva la cartoteca de Cataluña, procedente del Instituto cartográfico de Cataluña.*

**DESCRIPCIÓ:** *Reproducció del gran plànol dels Pirineus format per vuit fulles sobre tela i pegades sobre taula. S'ha gravat un marc daurat amb medallons que contenen la flor de lis i en els angles "LL" entrelaçades, anagrama del rei Lluís XVI. És una còpia del pla que conserva la cartoteca de Catalunya, procedent de l'Institut cartogràfic de Catalunya.*

**UBICACIÓN** | *UBICACIÓ: c/Mallorca 278 (Barcelona)  
Planta Primera Despacho Abogado del Estado.  
Planta Primera Despatx Advocat de l'Estat.*





## 7. SIN TÍTULO (-) SENSE TÍTOL (-)

**AUTOR | AUTOR:** *Ilegible / Il·legible*

**TÉCNICA | TÈCNICA:** Óleo sobre lienzo / Oli sobre llenç

**DESCRIPCIÓN:** *Busto de muchacha joven vista de frente, con un abigarrado tocado realizado con trazos rápidos muy coloridos. El arranque de los hombros está ejecutado con una silueta dibujada con un trazo negro. Se han utilizado ceras, aguadas de colores y tinta. Firmado y numerado. Es la estampa nº 27 de una tirada de 125 ejemplares.*

**DESCRIPCIÓ:** *Bust de noia jove vista de front, amb un bigarrat tocat realitzat amb traços ràpids molt acolorits. L'arrencada de les espatlles està executat amb una silueta dibuixada amb un traç negre. S'han utilitzat ceres, aiguades de colors i tinta. Signat i numerat. És l'estampa núm. 27 d'una tirada de 125 exemplars.*

**UBICACIÓN | UBICACIÓ:** c/Mallorca 278 (Barcelona)  
Primera Planta - Anexo a Vicesecretaría  
Primera Planta - Annex a Vicesecretaria



## 8. GRABADO (SEGUNDA MITAD S.XX) GRAVAT (SEGONA MEITAT S.XX)

**AUTOR | AUTOR:** *Aguadé i Cortés, Carme*

**TÉCNICA | TÈCNICA:** -

**DESCRIPCIÓN:** *Grabado donde sobre un fondo azul se representa un recipiente negro del que cuelgan formas redondeadas, posiblemente frutas, en negro y rojo. Se utiliza la técnica de tamponado para las formas. Está firmada y numerada. Es la estampa nº 65 de una tirada de 100 ejemplares. Marco moderno*

**DESCRIPCIÓ:** *Gravat on sobre un fons blau es representa un recipient negre del qual pengen formes arrodonides, possiblement fruites, en negre i vermell. S'utilitza la tècnica de tamponat per a les formes. Està signada i numerada. És l'estampa núm. 65 d'una tirada de 100 exemplars. Marc modern*

**UBICACIÓN | UBICACIÓ:** *c/Mallorca 278 (Barcelona)*

*Primera Planta - Gabinete Técnico*

*Primera Planta - gabinet tècnic*







## 9. SIN TÍTULO (-) SENSE TÍTOL (-)

**AUTOR |** *AUTOR: Ilegible / Il·legible*

**TÉCNICA |** *TÈCNICA: Grabado sobre papel / Gravat sobre paper*

**DESCRIPCIÓN:** *Composición a base de manchas en azul, amarillo, blanco, negro, verde y gris sobre las que se han realizado formas concéntricas, a modo de huellas digitales, en tonos ocres. Firmado y numerado. Es la estampa nº 53 de una tirada de 75 ejemplares.*

**DESCRIPCIÓ:** *Composició a base de taques en blava, groc, blanc, negre, verd i gris sobre les quals s'han realitzat formes concèntriques, a mode d'empremtes digitals, en tons ocres. Signat i numerat. És l'estampa núm. 53 d'una tirada de 75 exemplars.*

**UBICACIÓN |** *UBICACIÓ: c/Mallorca 278 (Barcelona)*

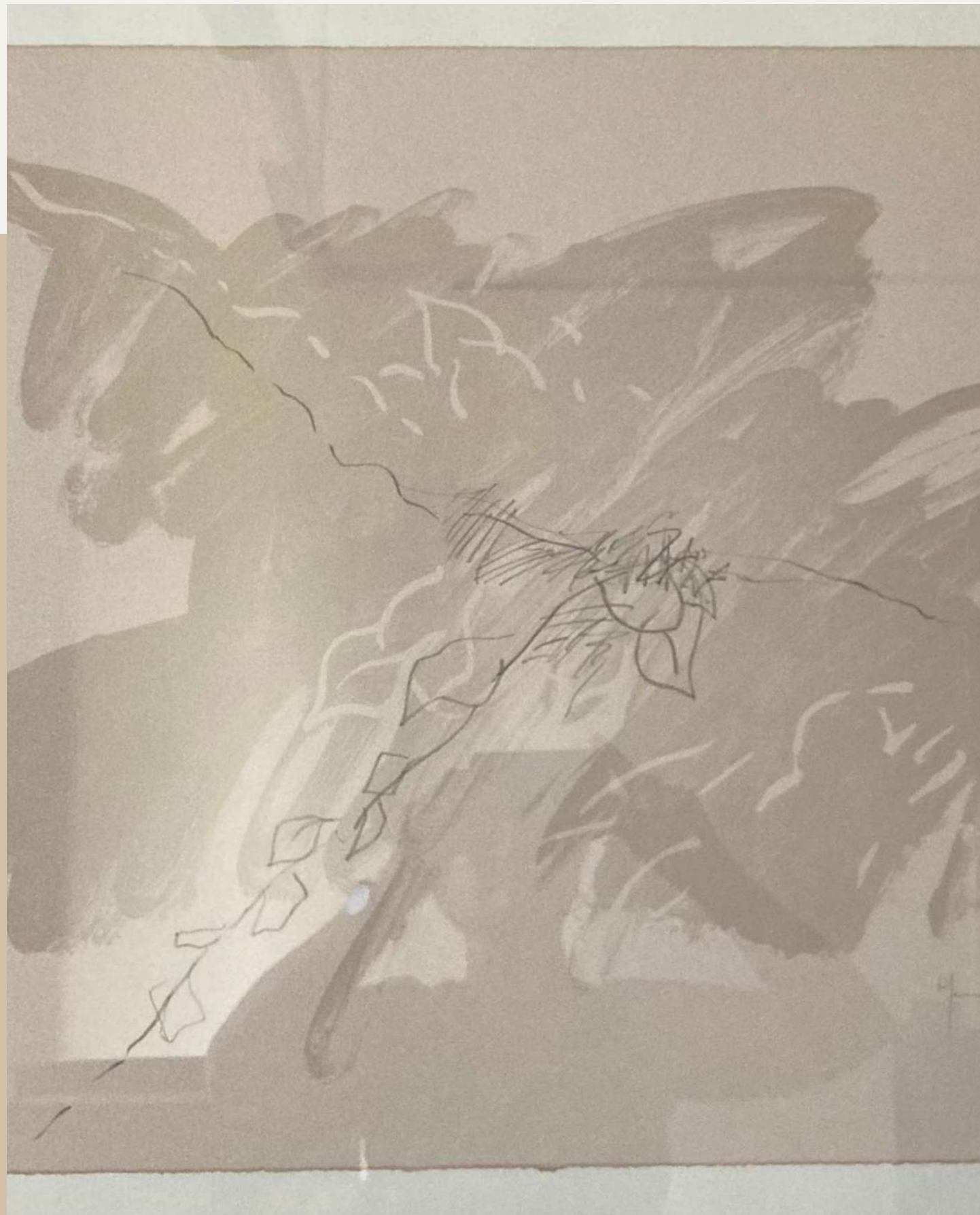
*Primera Planta - Despacho del Vicesecretario*

*Primera Planta - Despatx del Vicesecretari*



# 10. SIN TÍTULO (-)

## SENSE TÍTOL (-)



**AUTOR |** *AUTOR: Ilegible / Il·legible*

**TÉCNICA |** *TÈCNICA: Grabado sobre papel / Gravat sobre paper*

**DESCRIPCIÓN:** *Sobre un fondo totalmente gris, se superponen anchos trazos enérgicos en el mismo color pero más oscuro, sobre los que se realizan manchas y trazos blancos parcialmente distribuidos para concluir con trazos de lápiz gris que dibujar una rama con sus hojas, atravesando la composición en tres diagonales de fino trazo que confluyen en un centro también de lápiz gris garabateado. Firmado y numerado. Es la estampa nº59 de una tirada de 100 ejemplares.*

**DESCRIPCIÓ:** *Sobre un fons totalment gris, se superposen amples traços enèrgics en el mateix color però més fosc, sobre els quals es realitzen taques i traços blancs parcialment distribuïts per a concloure amb traços de llapis gris que dibuixar una branca amb les seves fulles, travessant la composició en tres diagonals de fi traç que conflueixen en un centre també de llapis gris gargotejat. Signat i numerat. És l'estampa nº59 d'una tirada de 100 exemplars.*

**UBICACIÓN |** *UBICACIÓ: c/Mallorca 278 (Barcelona)*

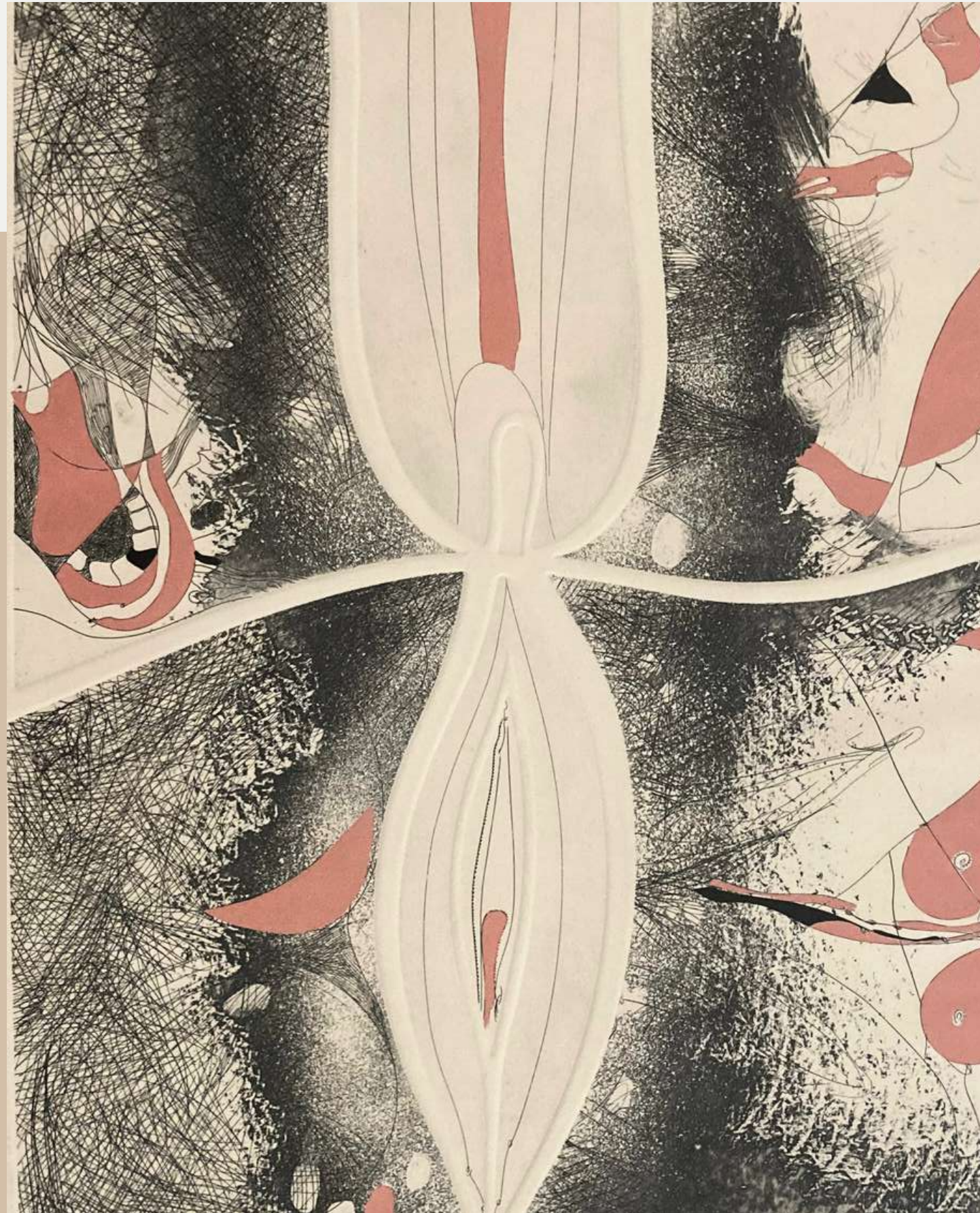
*Primera Planta - Anexo a Vicesecretaría*

*Primera Planta - Annex a Vicesecretaria*



# 11. SIN TÍTULO (1976)

## SENSE TÍTOL (1976)



**AUTOR | AUTOR:** Guinovart i Bertrand, Josep

**TÉCNICA | TÈCNICA:** Calcografía sobre papel / Calcografia sobre paper

**DESCRIPCIÓN:** Estampa en gris y rojo dividida en cuatro partes por un eje curvo con dos formas laterales obtenido mediante el gofrado o relieve en seco del soporte antes de realizar la estampa. En la representación predomina la abstracción aunque se distinguen algunas formas como un pecho en rojo con el pezón marcado, en el cuadrante izquierdo y también en rojo, una boca con sus dientes, en el cuadrante situado bajo él. Firmado fechado y numerado. Marco moderno.

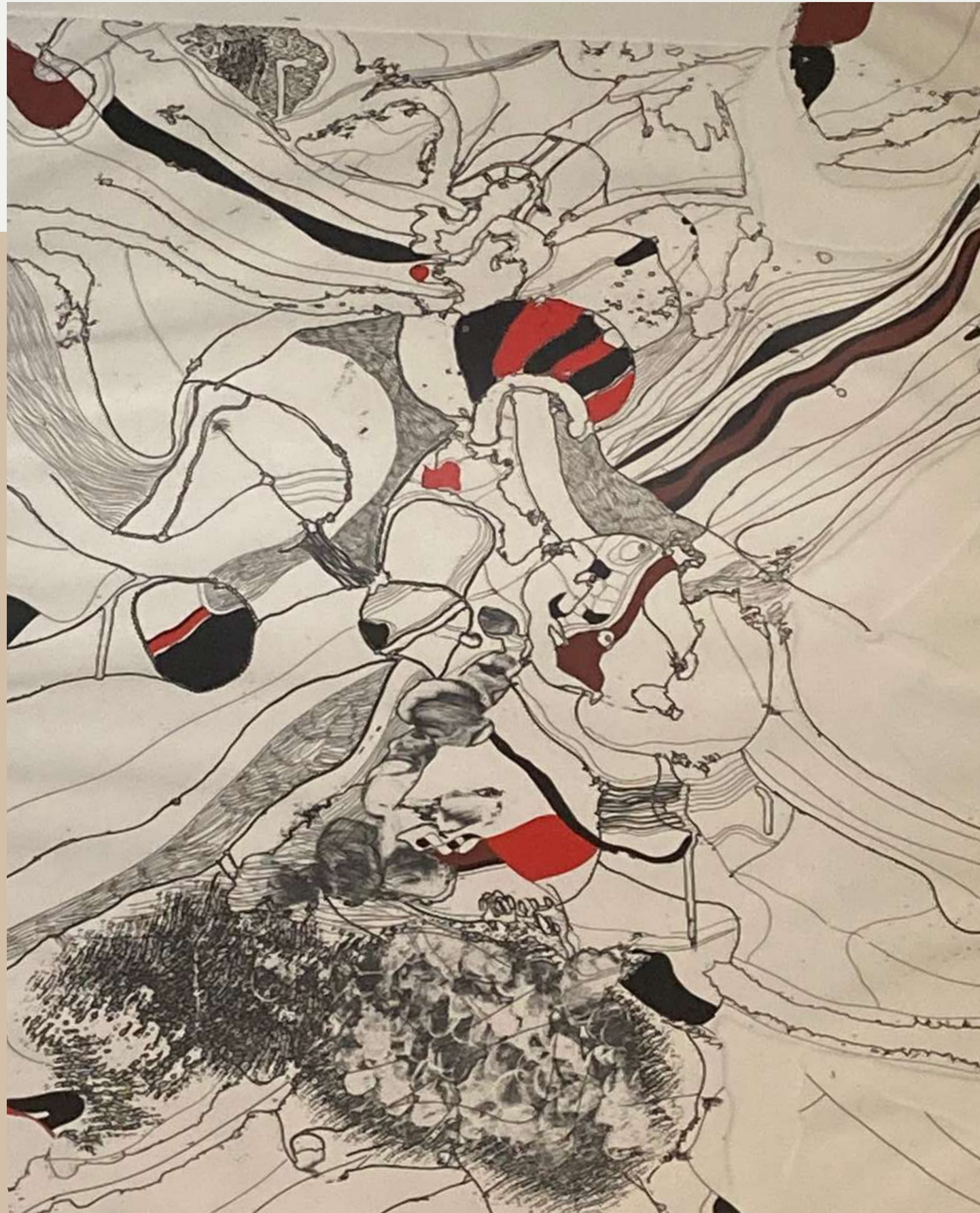
**DESCRIPCIÓ:** Estampa en grisa i vermell dividida en quatre parts per un eix corb amb dues formes laterals obtingut mitjançant el gofratge o relleu en sec del suport abans de realitzar l'estampa. En la representació predomina l'abstracció encara que es distingeixen algunes formes com un pit en vermell amb el mugró marcat, en el quadrant esquerre i també en vermell, una boca amb les seves dents, en el quadrant situat baix ell. Signat datat i numerat. Marc modern.

**UBICACIÓN | UBICACIÓ:** c/Mallorca 278 (Barcelona)  
Primera Planta - Autorizaciones e Infracciones  
Primera Planta - Autoritzacions i Infraccions



# 12. SIN TÍTULO (1976)

## SENSE TÍTOL (1976)



**AUTOR |** *AUTOR: Guinovart i Bertrand, Josep*

**TÉCNICA |** *TÈCNICA: Calcografía sobre papel / Calcografía sobre paper*

**DESCRIPCIÓN:** *El papel primero ha sido dotado de relieve mediante el procedimiento de gofrado o relieve en seco, para después realizar la estampa calcográfica. La composición es a base de motivos abstractos en los que se identifican formas como ojos, bocas, posibles dientes y multitud de líneas negras y grises sobre fondo blanco. Está terminada iluminándola con rojo, como suele hacer el artista. Está firmada, fechada y numerada. Es la estampa nº31 de una tirada de 50 ejemplares. Marco moderno.*

**DESCRIPCIÓ:** *El paper primer ha estat dotat de relleu mitjançant el procediment de gofratge o relleu en sec, per a després realitzar l'estampa calcogràfica. La composició és a base de motius abstractes en els quals s'identifiquen formes com a ulls, boques, possibles dents i multitud de línies negres i grises sobre fons blanc. Està acabada il·luminant-la amb vermell, com sol fer l'artista. Està signada, datada i numerada. És l'estampa nº31 d'una tirada de 50 exemplars. Marc modern.*

**UBICACIÓN |** *UBICACIÓ: c/Mallorca 278 (Barcelona)*  
Primera Planta - Autorizaciones e Infracciones  
Primera Planta - Autoritzacions i Infraccions



# 13. SIN TÍTULO (-) SENSE TÍTOL (-)



**AUTOR |** *AUTOR: Todó García, Francesc*

**TÉCNICA |** *TÈCNICA: Grabado sobre papel / Gravat sobre paper*

**DESCRIPCIÓN:** *Representación del mundo portuario desde el punto de vista de los grandes barcos concebidos como máquinas donde el protagonismo de la escena lo adquieren los grandes cascos, mástiles, chimeneas humeantes en abigarrada composición que acentúa aún más el aspecto tecnológico de la escena. Las tonalidades de grises y blancos acentúan esa sensación. Firmado y numerado. Es la estampa nº16 de una tirada de 100 ejemplares.*

**DESCRIPCIÓ:** *Representació del món portuari des del punt de vista dels grans vaixells concebuts com a màquines on el protagonisme de l'escena l'adquireixen els grans cascos, pals, xemeneies fumejants en bigarrada composició que accentua encara més l'aspecte tecnològic de l'escena. Les tonalitats de grises i blancs accentuen aquesta sensació. Signat i numerat. És l'estampa nº16 d'una tirada de 100 exemplars.*

**UBICACIÓN |** *UBICACIÓ: c/Mallorca 278 (Barcelona)*

*Primera Planta - Autorizaciones e Infracciones*

*Primera Planta - Autoritzacions i Infraccions*



# 14. LE COUCHÉ DE LA MARIÉE (S.XX)

## LE COUCHÉ DE LA MARIÉE (S.XX)



**AUTOR |** *AUTOR: Baudouin, Pierre-Antoine*

**TÉCNICA |** *TÈCNICA: Aguafuerte sobre papel / Aiguafort sobre paper*

**DESCRIPCIÓN:** *Estampa coloreada donde en una alcoba de un interior palaciego, una joven se despiereza en el lecho, rodeada de damas de compañía. La decoración es muy recargada así como la vestimenta rococó de los personajes.*

**DESCRIPCIÓ:** *Estampa acolorida on en una alcova d'un interior palatí, una jove es deixorinsa en el llit, envoltada de dames de companyia. La decoració és molt recarregada així com la vestimenta rococó dels personatges.*

**UBICACIÓN |** *UBICACIÓ: c/Mallorca 278 (Barcelona)*  
*Planta Primera Despacho Abogado del Estado.*  
*Planta Primera Despatx Advocat de l'Estat.*



# 15. LE BILLET DOUX (S.XX)

## LE BILLET DOUX (S.XX)



**AUTOR |** *AUTOR: Todó García, Francesc*

**TÉCNICA |** *TÈCNICA: Aguafuerte sobre papel / Aiguafort sobre paper*

**DESCRIPCIÓN:** *Estampa coloreada de una escena en un interior palaciego donde una dama sentada y con los pies apoyados en un escabel, lee la carta que le entrega un joven, en presencia de su amada. La decoración es muy recargada así como la vestimenta rococó de los personajes.*

**DESCRIPCIÓ:** *Estampa acolorida d'una escena en un interior palatí on una dama asseguda i amb els peus recolzats en un escambell, llegeix la carta que li lliura un jove, en presència de la seva estimada. La decoració és molt recarregada així com la vestimenta rococó dels personatges.*

**UBICACIÓN |** *UBICACIÓ: c/Mallorca 278 (Barcelona)  
Planta Primera Despacho Abogado del Estado.  
Planta Primera Despatx Advocat de l'Estat.*



# 16. EL VIÁTICO EN LA ALDEA (1899)

## EL VIÀTIC EN EL LLOGARET (1899)



**AUTOR | AUTOR:** Martínez Cubells y Ruiz Diosayuda, Enrique

**TÉCNICA | TÈCNICA:** Óleo sobre lienzo / Oli sobre llenç

**DESCRIPCIÓN:** Asturias. Comitiva que acompaña al sacerdote y al monaguillo para administrar el viático que es la extremaunción y el sacramento de la eucaristía, a las personas que están próximas a la muerte. En primer plano un anciano con madreñas lleva un farol de mano con dos luminarias para alumbrar el camino al sacerdote, precedido del monaguillo, que lleva a la casa donde un hombre espera compungido apoyado en el quicio de la puerta espera. El tono sombrío de la paleta se rompe con el rojo y los blancos de las prendas.

**DESCRIPCIÓ:** Astúries. Comitiva que acompaña al sacerdot i a l'escolà per a administrar el viàtic que és la extremaunció i el sagrament de l'eucaristia, a les persones que són pròximes a la mort. En primer pla un ancià amb madreñas porta un fanal de mà amb dues lluminàries per a il·luminar el camí al sacerdot, precedit de l'escolà, que porta a la casa on un home espera compungit recolzat en la polleguera de la porta espera. El to ombrívol de la paleta es trenca amb el vermell i els blancs de les peces.

**UBICACIÓN | UBICACIÓ:** c/Mallorca 278 (Barcelona)

Planta Primera Despacho Secretario General.

Planta Primera Despatx Secretari General.



# 17. CARRERA DE CABALLOS (1901)

## CARRERA DE CAVALLAS (1901)



**AUTOR |** *AUTOR: Galofre Jiménez, Baldomero*

**TÉCNICA |** *TÈCNICA: Óleo sobre tabla / Oli sobre tabla*

**DESCRIPCIÓN:** *Tabla de formato horizontal. Escena costumbrista que muestra una carrera de caballos multitudinaria al aire libre en un entorno montañoso, con los personajes ataviados con trajes populares de mediados del siglo XIX. Está pintada con realismo e intensidad lumínica. El soporte es una tabla biselada. Marco moderno. Firmado y fechado.*

**DESCRIPCIÓ:** *Taula de format horitzontal. Escena costumista que mostra una carrera de cavalls multitudinària a l'aire lliure en un entorn muntanyenc, amb els personatges abillats amb vestits populars de mitjan segle XIX. Està pintada amb realisme i intensitat lumínica. El suport és una taula bisellada. Marc modern. Signat i datat.*

**UBICACIÓN |** *UBICACIÓ: c/Mallorca 278 (Barcelona)*  
*Planta Baja Despacho Delegado Gobierno.*  
*Planta Baixa Despatx Delegat del Govern.*



# 18. LA TONSURA DEL REY WAMBA (1894)

## LA TONSURA DEL REI WAMBA (1894)

**AUTOR** | *AUTOR: Brull Viñolas, Juan*

**TÉCNICA** | *TÈCNICA: Óleo sobre lienzo / Oli sobre llenç*

**DESCRIPCIÓN:** *El rey visigodo Wamba yace moribundo en su lecho, le acompañan el obispo Julián de Toledo y Ervigio un noble visigodo. La obra muestra el instante en que es tonsurado, con el hábito en el suelo, rodeando al viejo monarca el nuevo rey Ervigio, sentado con su perro al lado. La escena es muy efectista, especialmente por la luz que entra por la ventana y que dirige el pintor hacia el rostro del monarca en su lecho. Colorido vibrante. Se dobló la tela para adaptarla al espacio físico en la que se encuentra.*

**DESCRIPCIÓ:** *El rei visigot Wamba jeu moribund en el seu llit, li acompanyen el bisbe Julián de Toledo i Ervigio un noble visigot. L'obra mostra l'instant en què és tonsurat, amb l'hàbit en el sòl, envoltant al vell monarca el nou rei Ervigio, assegut amb el seu gos al costat. L'escena és molt efectista, especialment per la llum que entra per la finestra i que dirigeix el pintor cap al rostre del monarca en el seu llit. Colorit vibrant. Es va doblegar la tela per a adaptar-la a l'espai físic en la qual es troba.*

**UBICACIÓN** | *UBICACIÓ: c/Mallorca 278 (Barcelona)*  
Planta Segunda. Sala de reuniones.  
Planta Segona. Sala de reunions.





# 19. LA MATANZA DEL CERDO (-)

## LA MATANÇA DEL PORC (-)



**AUTOR | AUTOR:** Anónimo / Anònim

**TÉCNICA | TÈCNICA:** Óleo sobre lienzo / Oli sobre llenç

**DESCRIPCIÓN:** *En un paisaje invernal nevado donde hay varias cabañas de madera, se realizan distintas operaciones relacionadas con la matanza del cerdo. A la derecha está el gorrino colgado boca abajo mientras que el matarife procede a abrirle en canal. Junto a él una mujer prepara el recipiente de cobre al fuego. En el centro de la escena dos campesinos con un borrico cargado de leña, hacen los preparativos para alimentar al fuego que se va a iniciar con la paja que contiene un saco que está abriendo otro aldeano con un hacha. Reentelado antiguo.*

**DESCRIPCIÓ:** *En un paisatge hivernal nevat on hi ha diverses cabanyes de fusta, es realitzen diferents operacions relacionades amb la matança del porc. A la dreta està el garrí penjat boca avall mentre que l'escorxador procedeix a obrir-li en canal. Al costat d'ell una dona prepara el recipient de coure al foc. En el centre de l'escena dos pagesos amb un ruc carregat de llenya, fan els preparatius per a alimentar al foc que s'iniciarà amb la palla que conté un sac que està obrint un altre vilatà amb una destral. Reentelat antic..*

**UBICACIÓN | UBICACIÓ:** c/Mallorca 278 (Barcelona)  
Planta Segunda. Almacén.  
Planta Segona. Magatzem.



## 20. EL MUNDO EN CATALUÑA (±2000) EL MÓN A CATALUNYA (±2000)



**AUTOR |** *AUTOR: Araujo Funes, Fabio Essael*

**TÉCNICA |** *TÈCNICA: Mixta sobre lienzo / Mixta sobre llenç*

**DESCRIPCIÓN:** *Lienzo multicolor con textos en diversas lenguas y referencias al amor y la paz en la Humanidad.*

*Es la nº4 de una tirada de 50 ejemplares. Sin marco.*

**DESCRIPCIÓ:** *Llenç multicolor amb textos en diverses llengües i referències a l'amor i la pau en la Humanitat.*

*És la nº4 d'una tirada de 50 exemplars. Sense marc.*

**UBICACIÓN |** *UBICACIÓ: c/Mallorca 278 (Barcelona)  
Planta Segunda. Almacén.  
Planta Segona. Magatzem.*



## 21. NIÑA EN BLANCO Y AMARILLO (1973) NENA EN BLANC I GROC (1973)

**AUTOR |** *AUTOR: Mensa, Carlos*

**TÉCNICA |** *TÈCNICA: Óleo sobre lienzo / Oli sobre llenç*

**DESCRIPCIÓN:** *En el interior de un óvalo negro una niña, representada de espaldas y en escalera, va ascendiendo, cambiando tan solo el color de su vestido, hasta introducirse en el interior de un cuadro desde donde se asoma a su vez a un exterior imaginario a modo de ventana. Está rodeada de cabezas y bustos de maniquíes en vertical y en horizontal y dos perros idénticos.*

**DESCRIPCIÓ:** *A l'interior d'un oval negre una nena, representada d'esquena i en escala, va ascendint, canviant tan sols el color del seu vestit, fins a introduir-se a l'interior d'un quadre des d'on treu el cap al seu torn a un exterior imaginari a mode de finestra. Està envoltada de caps i busts de maniquins en vertical i en horitzontal i dos gossos idèntics.*

**UBICACIÓN |** *UBICACIÓ: c/Mallorca 278 (Barcelona)  
Planta Segunda. Almacén.  
Planta Segona. Magatzem.*





# 22. TYPUS HISPANIAE (S.XX)

## TYPUS HISPANIAE (S.XX)

**AUTOR |** *AUTOR: Janssonius, Johannes. Gerritsz, Hessel*

**TÉCNICA |** *TÈCNICA: Grabado sobre papel y tablex / Gravats sobre paper i tablex*

**DESCRIPCIÓN:** *Orientado con rosa con lys. Márgenes graduados con rotulación de los grados en números romanos. Dibujados meridianos y paralelos formando cuadrícula. Relieve por montes de perfil y sombreado. Red hidrográfica con el nombre de los ríos más importantes. Costas sombreadas. Abundante toponimia. Ciudades representadas por conjuntos de edificaciones. Divisiones administrativas diferenciadas por líneas de color.*

**DESCRIPCIÓ:** *Orientat amb rosa amb lys. Marges graduats amb retolació dels graus en números romans. Dibuixats meridians i paral·lels formant quadrícula. Relleu per muntanyes de perfil i ombreig. Xarxa hidrogràfica amb el nom dels rius més importants. Costas ombrejades. Abundant toponímia. Ciutats representades per conjunts d'edificacions. Divisiones administratives diferenciades per línies de color.*

**UBICACIÓN |** *UBICACIÓ: c/Mallorca 278 (Barcelona)*  
Planta Segunda. Sala TIC  
Planta Segona. Sala TIC





## 23. SIN TÍTULO (-) SENSE TÍTOL (-)

**AUTOR |** *AUTOR: Bechtold, Erwin*

**TÉCNICA |** *TÈCNICA: Grabado sobre papel / Gravat sobre paper*

**DESCRIPCIÓN:** *Estampa orientada verticalmente. Sobre fondo blanco destaca en el centro la verticalidad de una banda roja, que en su parte inferior tiene sobrepuestos trazos negro enmarañados que ascienden hasta la mitad y superan el límite rojo. Firmada y numerada. Es la estampa nº 25 de una tirada de 100 ejemplares.*

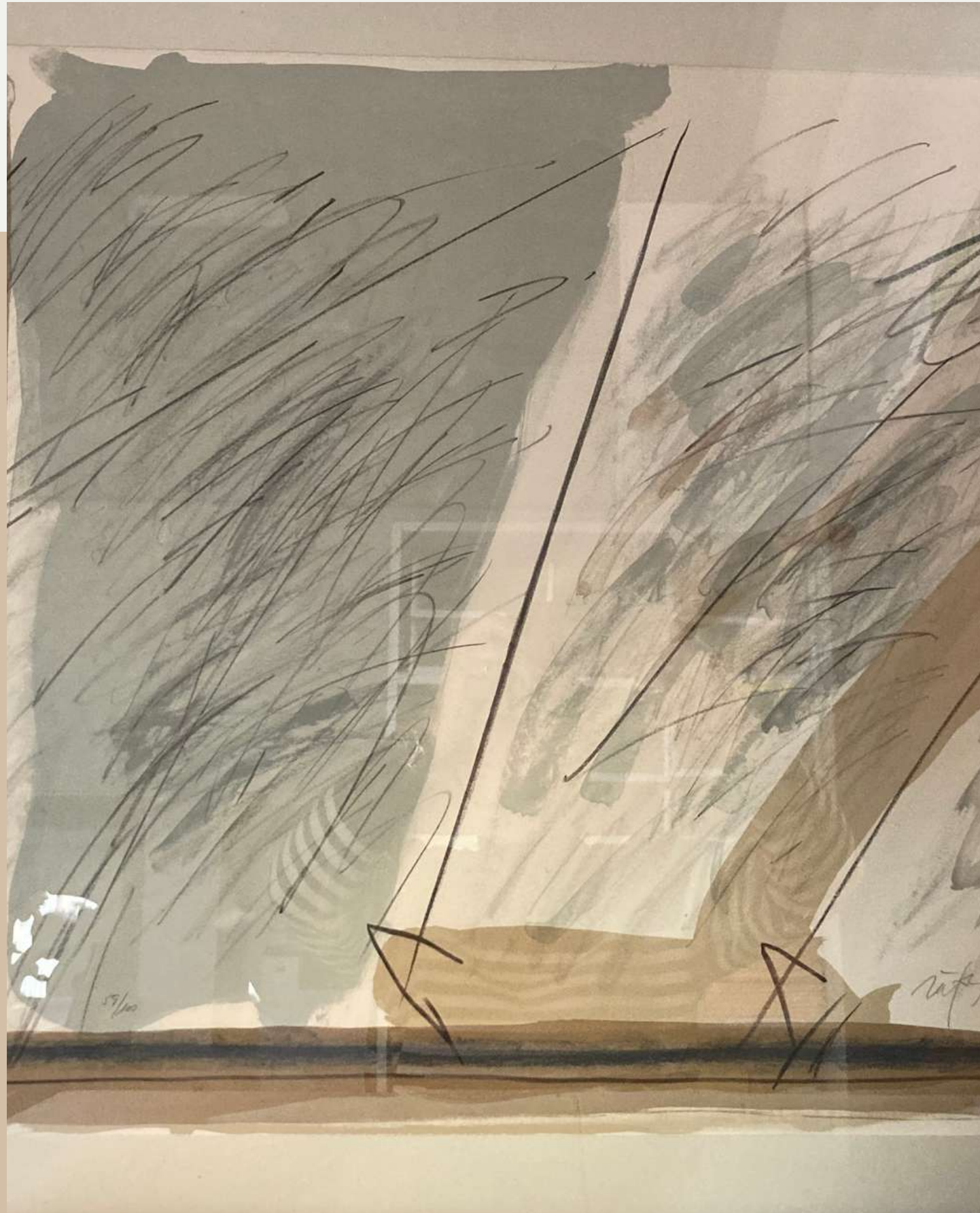
**DESCRIPCIÓ:** *Estampa orientada verticalment. Sobre fons blanc destaca en el centre la verticalitat d'una banda vermella, que en la seva part inferior té sobreposats traços negre embullats que ascendeixen fins a la meitat i superen el límit vermell. Signada i numerada. És l'estampa núm. 25 d'una tirada de 100 exemplars.*

**UBICACIÓN |** *UBICACIÓ: c/Mallorca 278 (Barcelona)*  
Planta Segunda. Gestión Económica  
Planta Segona. Gestió Econòmica





## 24. SIN TÍTULO (-) SENSE TÍTOL (-)



**AUTOR |** *AUTOR: Rafols Casamada, Albert*

**TÉCNICA |** *TÈCNICA: Aguafuerte sobre papel / Aiguafort sobre paper*

**DESCRIPCIÓN:** *Esta realizado a partir de un dibujo al carbón, tiza y aguada. Enmarca el espacio en tres de sus lados con una ancha pincelada de aguada ocre, reforzada con un trazo de tinta negra superpuesto. En el interior divide el espacio en diagonal que rellena con aguadas blancas y grises. Termina de cubrirlo con líneas entrecruzadas negras más finas, en su interior. Firmado y fechado. Es la estampa nº59 de una tirada de 100 ejemplares. Marco moderno.*

**DESCRIPCIÓ:** *Aquesta realitzat a partir d'un dibuix al carbó, guix i aigualida. Emmarca l'espai en tres dels seus costats amb una ampla pinzellada d'aigualida ocre, reforçada amb un traç de tinta negra superposat. A l'interior divideix l'espai en diagonal que farcida amb aigualides blanques i grises. Acaba de cobrir-ho amb línies entrecreuades negres més fines, en el seu interior. Signat i datat. És l'estampa nº59 d'una tirada de 100 exemplars. Marc modern.*

**UBICACIÓN |** *UBICACIÓ: c/Mallorca 278 (Barcelona)*  
Planta Segunda. Gestión Económica  
Planta Segona. Gestió Econòmica



# 25. SIN TÍTULO (-)

## SENSE TÍTOL (-)



**AUTOR |** *AUTOR: Ilegible / Il·legible*

**TÉCNICA |** *TÈCNICA: Litografía sobre papel / Litografia sobre paper*

**DESCRIPCIÓN:** *Composición a base de manchas en azul, amarillo, blanco, negro, verde y gris sobre las que se han realizado formas concéntricas, a modo de huellas digitales, que contrastan con las líneas verticales paralelas realizadas del mismo modo. Firmado y numerado. Es la estampa nº 10 de una tirada de 75 ejemplares.*

**DESCRIPCIÓ:** *Composició a base de taques en blava, groc, blanc, negre, verd i gris sobre les quals s'han realitzat formes concèntriques, a mode d'empremtes digitals, que contrasten amb les línies verticals paral·leles realitzades de la mateixa manera. Signat i numerat. És l'estampa núm. 10 d'una tirada de 75 exemplars.*

**UBICACIÓN |** *UBICACIÓ: c/Mallorca 278 (Barcelona)*

*Planta Primera. Distribuidor acceso Autorizaciones Administrativas*

*Planta Primera. Distribuïdor accés Autoritzacions Administratives.*



## 26. SIN TÍTULO (1978) SENSE TÍTOL (1978)



**AUTOR |** *AUTOR: Damià Guardiola, Jaume*

**TÉCNICA |** *TÈCNICA: Dibujo a lápiz sobre papel / Dibuix a llapis sobre paper*

**DESCRIPCIÓN:** *Utilizando la técnica de difuminado, representa con lápices de colores pastel, el busto de un niño de expresión seria reflejado en un espejo rectangular sobre un mueble o chimenea. Envuelve la figura en un halo misterioso al rodearla de flores y de un mantel en el que se ha posado una gran polilla. Está firmado.*

**DESCRIPCIÓ:** *Utilitzant la tècnica de difuminat, representa amb llapis de colors pastel, el bust d'un nen d'expressió seriosa reflectit en un mirall rectangular sobre un moble o xemeneia. Embolica la figura en un halo misteriós en envoltar-la de flors i d'unes estovalles en el qual s'ha posat una gran arna. Està signat.*

**UBICACIÓN |** *UBICACIÓ: c/Mallorca 278 (Barcelona)  
Planta Segunda. Almacén.  
Planta Segona. Magatzem.*



## 27. JUAN CARLOS I REY DE ESPAÑA (1993)

### JUAN CARLOS I REI D'ESPANYA (1993)

**AUTOR | AUTOR:** Quilez Bach, Miquel

**TÉCNICA | TÈCNICA:** Óleo sobre lienzo / Oli sobre llenç

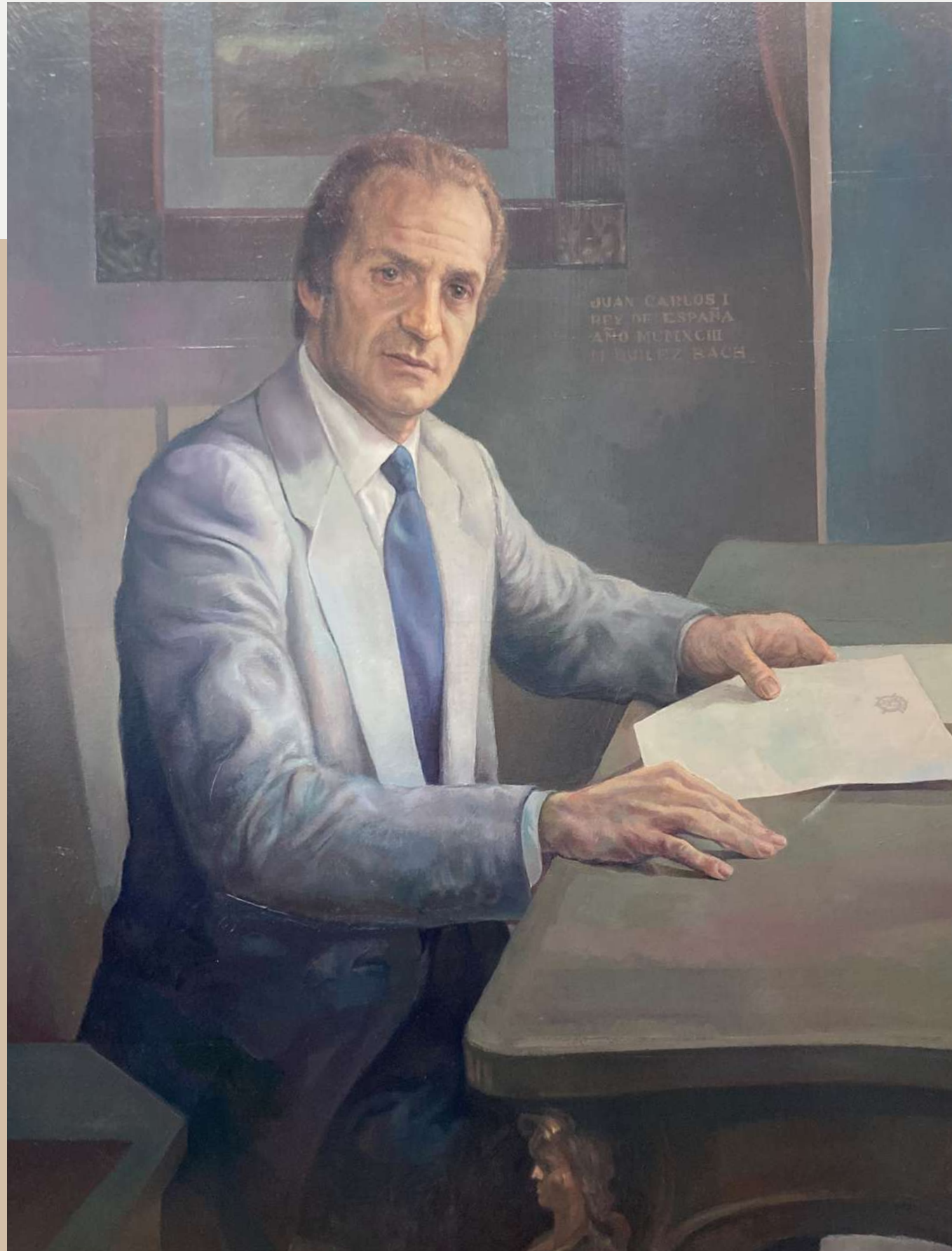
**DESCRIPCIÓN:** El rey Don Juan Carlos I posa con rostro serio, sentado ante una mesa en cuya pata asoma el rostro de una cariátide. Está vestido con traje azul y corbata, sin atributos regios, sosteniendo unos documentos en la mano izquierda y apoyando la mano derecha en la mesa. En su despacho no hay más decoración que un grabado colgado en la pared del fondo. Marco negro ebonizado con aplicaciones de volutas doradas en los ángulos. Está titulado, firmado y fechado.

**DESCRIPCIÓ:** El rei Don Joan Carles I posa amb rostre seriós, assegut davant una taula en la pota de la qual apunta el rostre d'una cariátide. Està vestit amb vestit blau i corbata, sense atributs regis, sostenint uns documents a la mà esquerra i donant suport a la mà dreta en la taula. En el seu despatx no hi ha més decoració que un gravat penjat en la paret del fons. Marc negre ebonizado amb aplicacions de volutes daurades en els angles. Està titulat, signat i datat.

**UBICACIÓN | UBICACIÓ:** c/Mallorca 278 (Barcelona)

Planta Segunda. Almacén.

Planta Segona. Magatzem.







## 28. SIN TÍTULO (1950) *SENSE TÍTOL (1950)*

**AUTOR |** *AUTOR: Ramis i Ballesta, Rafel*

**TÉCNICA |** *TÈCNICA: Lápiz y pastel sobre papel pegado a lienzo / Llapis i pastel sobre paper pegat a llenç*

**DESCRIPCIÓN:** *Se representa con una técnica puntillista al mar de la Costa Brava, de L'Escala-Ampurias, con montículos al fondo y montones ondulados en tonos azules y de blancos degradados alusivos a la sal. Marco moderno.*

**DESCRIPCIÓ:** *Es representa amb una tècnica puntillista a la mar de la Costa Brava, de L'Escala-Empúries, amb monticles al fons i munts ondulats en tons blaus i de blancs degradats al·lusius a la sal. Marc modern.*

**UBICACIÓN |** *UBICACIÓ: c/Mallorca 278 (Barcelona)  
Planta Segunda. Almacén.  
Planta Segona. Magatzem.*



# 29. BODEGÓN (2012) NATURA MORTA (2012)



**AUTOR |** *AUTOR:* Miró

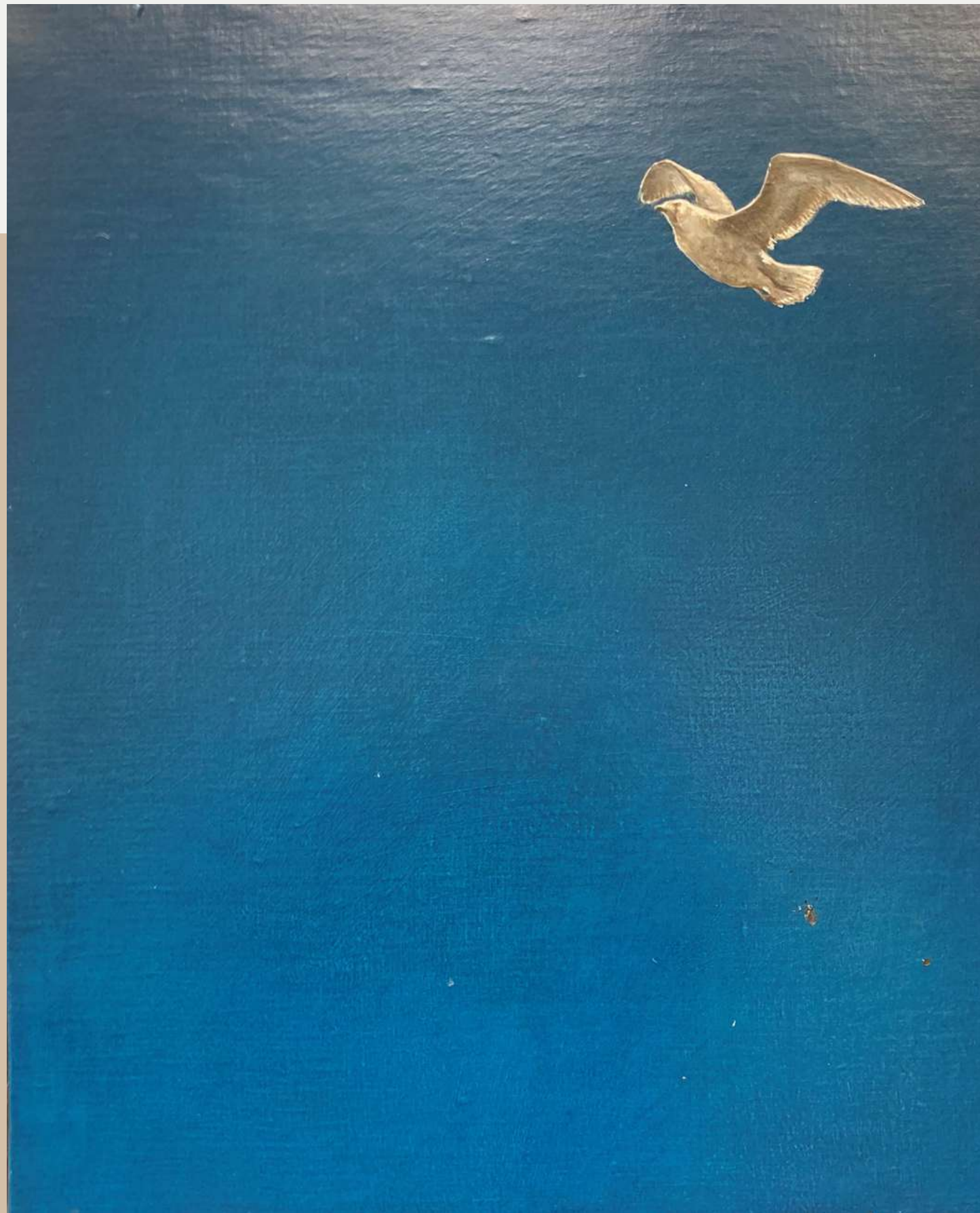
**TÉCNICA |** *TÈCNICA:* Óleo sobre lienzo / Oli sobre llenç

**DESCRIPCIÓN:** *Bodegón. Apoyada en un vano y contra una pared de piedra, una orza de barro que se recorta sobre un fondo azul plano, es el macetero de una hiedra cuyas hojas aportan el color verde de una composición resuelta con una paleta muy breve. Firmado y fechado.*

**DESCRIPCIÓ:** *Natura morta. Recolzada en una obertura i contra una paret de pedra, una orsa de fang que es retalla sobre un fons blau pla, és la jardinera d'una heura les fulles de la qual aporten el color verd d'una composició resolta amb una paleta molt breu. Signat i datat.*

**UBICACIÓN |** *UBICACIÓ:* c/Mallorca 278 (Barcelona)  
Planta Segunda. Almacén.  
Planta Segona. Magatzem.





## 30. GAVIOTA DE LA MODA (1979)

### *GAVINA DE LA MODA (1979)*

**AUTOR |** *AUTOR: Miller, James Richard. Ritch Miller*

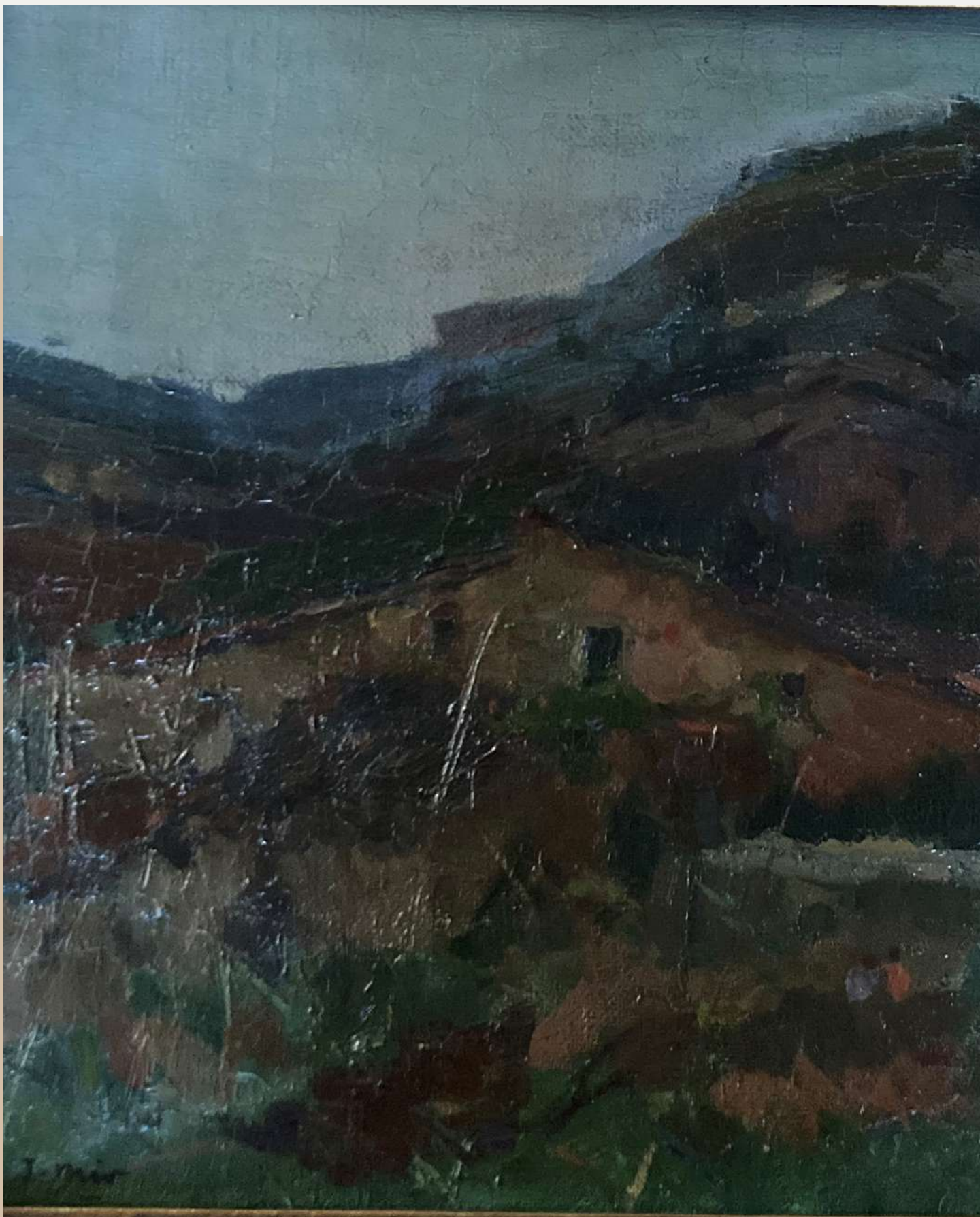
**TÉCNICA |** *TÈCNICA: Óleo sobre lienzo / Oli sobre llenç*

**DESCRIPCIÓN:** *Una gaviota solitaria se asoma desde un ángulo y eleva el vuelo con las alas desplegadas, sobre un fondo azul uniforme que cubre la totalidad de las superficie pictórica.*

**DESCRIPCIÓ:** *Una gavina solitària treu el cap des d'un angle i eleva el vol amb les ales desplegadas, sobre un fons blau uniforme que cobreix la totalitat de les superfície pictòrica.*

**UBICACIÓN |** *UBICACIÓ: c/Mallorca 278 (Barcelona)*  
Planta Segunda. Almacén.  
Planta Segona. Magatzem.





## 31. PAISAJE (-) PAISATGE (-)

**AUTOR |** *AUTOR: Mir y Trinxet, Joaquín*

**TÉCNICA |** *TÈCNICA: Óleo sobre lienzo / Oli sobre llenç*

**DESCRIPCIÓN:** *Dos diminutas figuras, sentadas en primer plano, observan el paisaje que se abre ante ellas donde hay una gran casona con tejado a doble vertiente, varios campos y un fondo montañoso recortado sobre el cielo azul. Pincelada enérgica y abreviada muy abstracta. Marco antiguo.*

**DESCRIPCIÓ:** *Dues diminutes figures, assegudes en primer pla, observen el paisatge que s'obre davant elles on hi ha una gran casona amb teulada a doble vessant, diversos camps i un fons muntanyenc retallat sobre el cel blau. Pinzellada enèrgica i abreujada molt abstracta. Marc antic.*

**UBICACIÓN |** *UBICACIÓ: c/Mallorca 278 (Barcelona)*

*Planta baja. Sala de espera.*

*Planta baixa. Sala d'espera.*





## 32. SANTA QUITERIA (1927)

### SANTA QUITERIA (1927)

**AUTOR |** *AUTOR: Puig Perucho, Buenaventura*

**TÉCNICA |** *TÈCNICA: Óleo sobre lienzo / Oli sobre llenç*

**DESCRIPCIÓN:** *Paisaje de Montornès del Vallés, municipio de la provincia de Barcelona situado en la comarca del Vallés Oriental. Se representa el casco antiguo en torno a la iglesia parroquial de Sant Sadurní, del siglo XII, recortada sobre un fondo azul de montañas y celaje. En primer plano hay un camino de tierra a cuyos lados se aprecian viñas y árboles de frondosas copas.*

**DESCRIPCIÓ:** *Paisatge de Montornès del Vallés, municipi de la província de Barcelona situat a la comarca del Vallés Oriental. Es representa el barri antic entorn de l'església parroquial de Sant Sadurní, del segle XII, retallada sobre un fons blau de muntanyes. En primer pla hi ha un camí de terra als costats de la qual s'aprecien vinyes i arbres de frondoses copes.*

**UBICACIÓN |** *UBICACIÓ: c/Mallorca 278 (Barcelona)*  
Segunda Planta Almacén.  
Segona Planta. Magatzem.



# 33. SIN TÍTULO (-) SENSE TÍTOL (-)

**AUTOR |** *AUTOR: Ulbricht, John*

**TÉCNICA |** *TÈCNICA: Aguatinta en papel / Aiguatinta en paper*

**DESCRIPCIÓN:** *Paisaje formado por un grupo paralelo de troncos verticales con frondosas copas y espesa vegetación alrededor, intercalada con espacios en blanco. Gama cromática de verdes. Se utiliza la trama de la superficie como un elemento más de la estampa.*

**DESCRIPCIÓ:** *Paisatge format per un grup paral·lel de troncs verticals amb frondoses copes i espessa vegetació al voltant, intercalada amb espais en blanc. Gamma cromàtica de verds. S'utilitza la trama de la superfície com un element més de l'estampa.*

**UBICACIÓN |** *UBICACIÓ: c/Mallorca 278 (Barcelona)  
Segunda Planta Almacén.  
Segona Planta. Magatzem.*







## 34. SIN TÍTULO (-) SENSE TÍTOL (-)

**AUTOR |** *AUTOR: Ramis i Ballester, Rafael*

**TÉCNICA |** *TÈCNICA: Grabado en papel / Gravat en paper*

**DESCRIPCIÓN:** *Sobre un fondo gris hay dos figuras trabajadas simplificadaamente, remarcando la silueta y sin rostro, que están contorsionadas mientras hacen volar una cometa. Sus cuerpos se entrelazan marcándose las distintas partes con tintas planas verdes, negras y rosadas.*

**DESCRIPCIÓ:** *Sobre un fons gris hi ha dues figures treballades simplificadaament, remarcant la silueta i sense rostre, que estan \*contorsionadas mentre fan volar una cometa. Els seus cossos s'entrellacen marcant-se les diferents parts amb tintes planes verdes, negres i rosades.*

**UBICACIÓN |** *UBICACIÓ: c/Mallorca 278 (Barcelona)  
Segunda Planta Almacén.  
Segona Planta. Magatzem.*



# 35. SIN TÍTULO (1981)

## SENSE TÍTOL (1981)

**AUTOR |** *AUTOR: Ilegible / Il·legible*

**TÉCNICA |** *TÈCNICA: Grabado en papel / Gravat en paper*

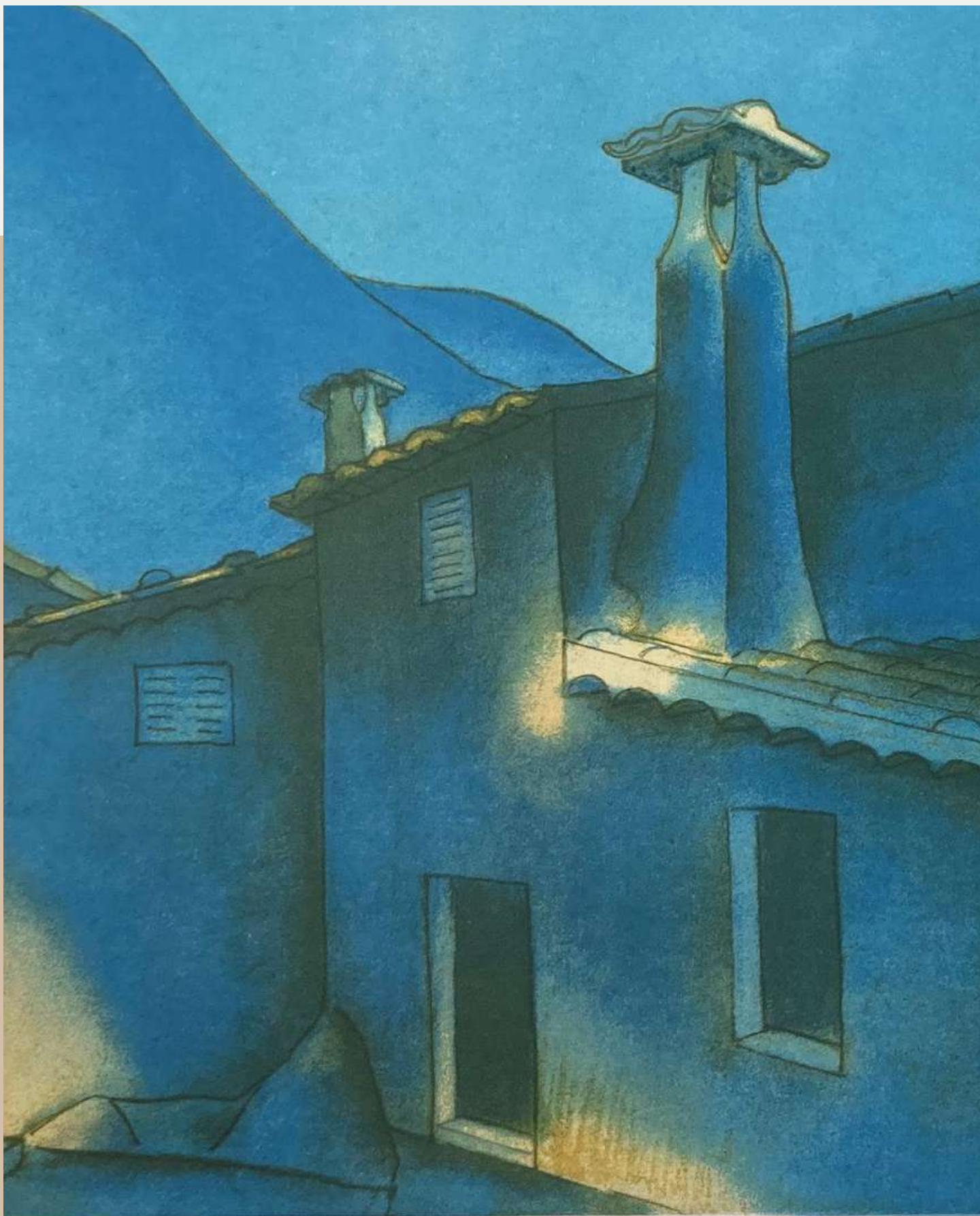
**DESCRIPCIÓN:** *Rostro femenino de perfil con alto sombrero y el cabello de media melena recta. El rostro está perfilado. Se ha ejecutado con ceras de colores. Firmado. Marco moderno*

**DESCRIPCIÓ:** *Rostre femení de perfil amb alt barret i el cabell de mitja cabellera recta. El rostre està perfilat. S'ha executat amb ceras de colors. Signat. Marc modern*

**UBICACIÓN |** *UBICACIÓ: c/Mallorca 278 (Barcelona)  
Segunda Planta Despacho Jefe Gestión Económica  
Segona Planta. Cap de Gestió Econòmica.*







## 36. SIN TÍTULO (-) SENSE TÍTOL (-)

**AUTOR |** *AUTOR: Ramis i Ballesta, Rafel*

**TÉCNICA |** *TÈCNICA: Lápiz y pastel / Llapis i pastís*

**DESCRIPCIÓN:** *Conjunto de casas de tejados planos inclinados a una vertiente, con las características chimeneas espantabrujas del Ampurdán. Está realizada con trazos negros que marcan los perfiles de las formas y recurre el autor al uso tintas planas azules de distintas gradaciones. Los tonos amarillos puntuales indican que se trata de una imagen nocturna.*

**DESCRIPCIÓ:** *Conjunt de cases de teulades plans inclinats a un vessant, amb les característiques xemeneies per espantar a les bruïixes de l'Empordà. Està realitzada amb traços negres que marquen els perfils de les formes i recorre l'autor a l'ús negres planes blaus de diferents gradacions. Els tons grocs puntuals indiquen que es tracta d'una imatge nocturna.*

**UBICACIÓN |** *UBICACIÓ: c/Mallorca 278 (Barcelona)  
Segunda Planta Despacho Jefe Gestión Económica  
Segona Planta. Cap de Gestió Econòmica.*





## 37. SIN TÍTULO (-) SENSE TÍTOL (-)

**AUTOR |** *AUTOR: Todó Garcia, Francesc*

**TÉCNICA |** *TÈCNICA: Papel*

**DESCRIPCIÓN:** *Bodegón de botellas, copa, marcos y espejo, alineados frente al espectador y dispuestos sobre una mesa plegable de la que se percibe una de sus alas semicirculares. El resultado es un juego de formas geométricas cilíndricas, cuadradas, semicirculares y de líneas paralelas que llenan el fondo. Colores sepia y blanco. Marco moderno. Firmado y numerado.*

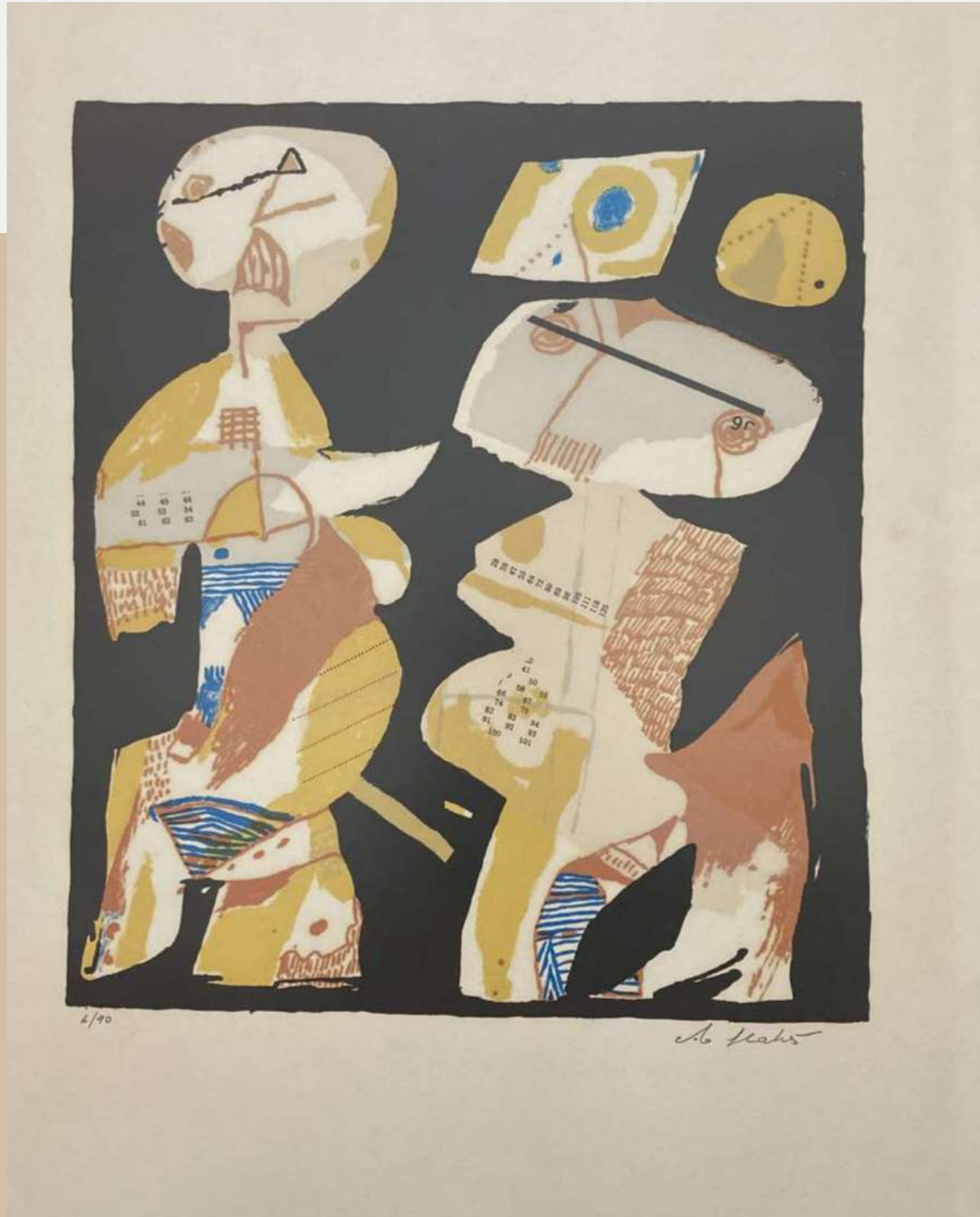
**DESCRIPCIÓ:** *Natura morta d'ampolles, copa, marcs i mirall, alineats enfront de l'espectador i disposats sobre una taula plegable de la qual es percep una de les seves ales semicirculars. El resultat és un joc de formes geomètriques cilíndriques, quadrades, semicirculars i de línies paral·leles que omplen el fons. Acoloreixis sépia i blanc. Marc modern. Signat i numerat.*

**UBICACIÓN |** *UBICACIÓ: c/Mallorca 278 (Barcelona)*  
Planta Baja. Acceso oficinas.  
Planta Baixa. Accés oficines.



# 38. SIN TÍTULO (-)

## SENSE TÍTOL (-)



**AUTOR |** AUTOR: Flats, A.

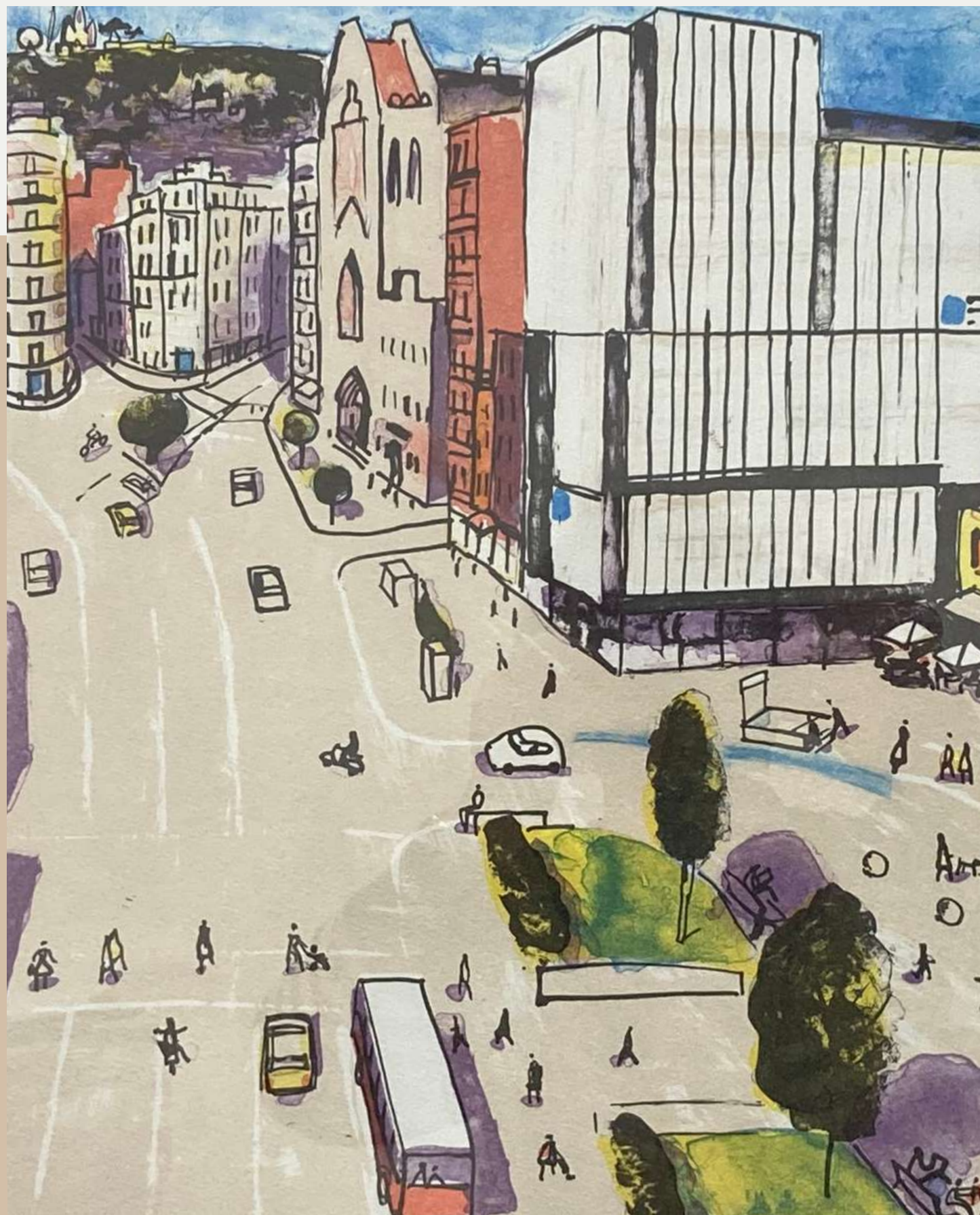
**TÉCNICA |** TÈCNICA: Grabado en papel / Gravat en paper

**DESCRIPCIÓN:** Silueta de dos figuras antropomorfas indefinidas, recortadas sobre fondo negro. En su interior motivos numéricos, espirales, reticulados, etc. en negro, ocre, marrón, amarillo y azul. Firmado y numerado. Marco moderno. Firmado y numerado.

**DESCRIPCIÓ:** Silueta de dues figures antropomorfes indefinides, retallades sobre fons negre. En el seu interior motius numèrics, espirals, reticulats, etc. en negre, ocre, marró, groc i blau. Signat i numerat.

**UBICACIÓN |** UBICACIÓ: c/Mallorca 278 (Barcelona)  
Segunda Planta. RAC.  
Segona Planta. RAC.





## 39. SIN TÍTULO (-) SENSE TÍTOL (-)

**AUTOR |** *AUTOR: Ilegible / Il·legible*

**TÉCNICA |** *TÈCNICA: Grabado en papel / Gravat en paper*

**DESCRIPCIÓN:** *Vista aérea de una urbe con los edificios, peatones o autobuses circulando junto a parques con mesas de ping pong, etc. Está ejecutada con trazos negros que esquematizan y geometrizan las formas. Colorido alegre.*

**DESCRIPCIÓ:** *Vista aèria d'una urbs amb els edificis, vianants o autobusos circulant al costat de parcs amb taules de ping pong, etc. Està executada amb traços negres que esquematitzen i geometritzen les formes. Colorit alegre.*

**UBICACIÓN |** *UBICACIÓ: c/Mallorca 278 (Barcelona)  
Segunda Planta. Gestión Económica. Despacho 215.  
Segona Planta. Gestió Econòmica. Despatx 215.*



# 40. SIN TÍTULO (1990)

## SENSE TÍTOL (1990)



**AUTOR** | *AUTOR: Ilegible / Il·legible*

**TÉCNICA** | *TÈCNICA: Grabado en papel / Gravat en paper*

**DESCRIPCIÓN:** *Estampa con los cinco aros olímpicos en colores rojo, azul, verde, negro y amarillo, con las letras BA a la izda y 92 a la derecha. Fondo gris con una textura que deja ver la trama y urdimbre de un lienzo. Firmado y fechado..*

**DESCRIPCIÓ:** *Estampa amb els cinc cercles olímpics en colors vermell, blau, verd, negre i groc, amb les lletres BA a la esquerra i 92 a la dreta. Fons gris amb una textura que deixa veure la trama i ordit d'un llenç. Signat i datat.*

**UBICACIÓN** | *UBICACIÓ: c/Mallorca 278 (Barcelona)  
Segunda Planta. Gestión Económica. Despacho 215.  
Segona Planta. Gestió Econòmica. Despatx 215.*





# 41. SIN TÍTULO (-) SENSE TÍTOL (-)

**AUTOR |** *AUTOR: Ilegible / Il·legible*

**TÉCNICA |** *TÈCNICA: Papel / Paper*

**DESCRIPCIÓN:** *Representación de un faro en un punto elevado cuya luz destaca sobre el fondo oscuro de la noche, quedando en forma de silueta el edificio anejo. Firmado y numerado.*

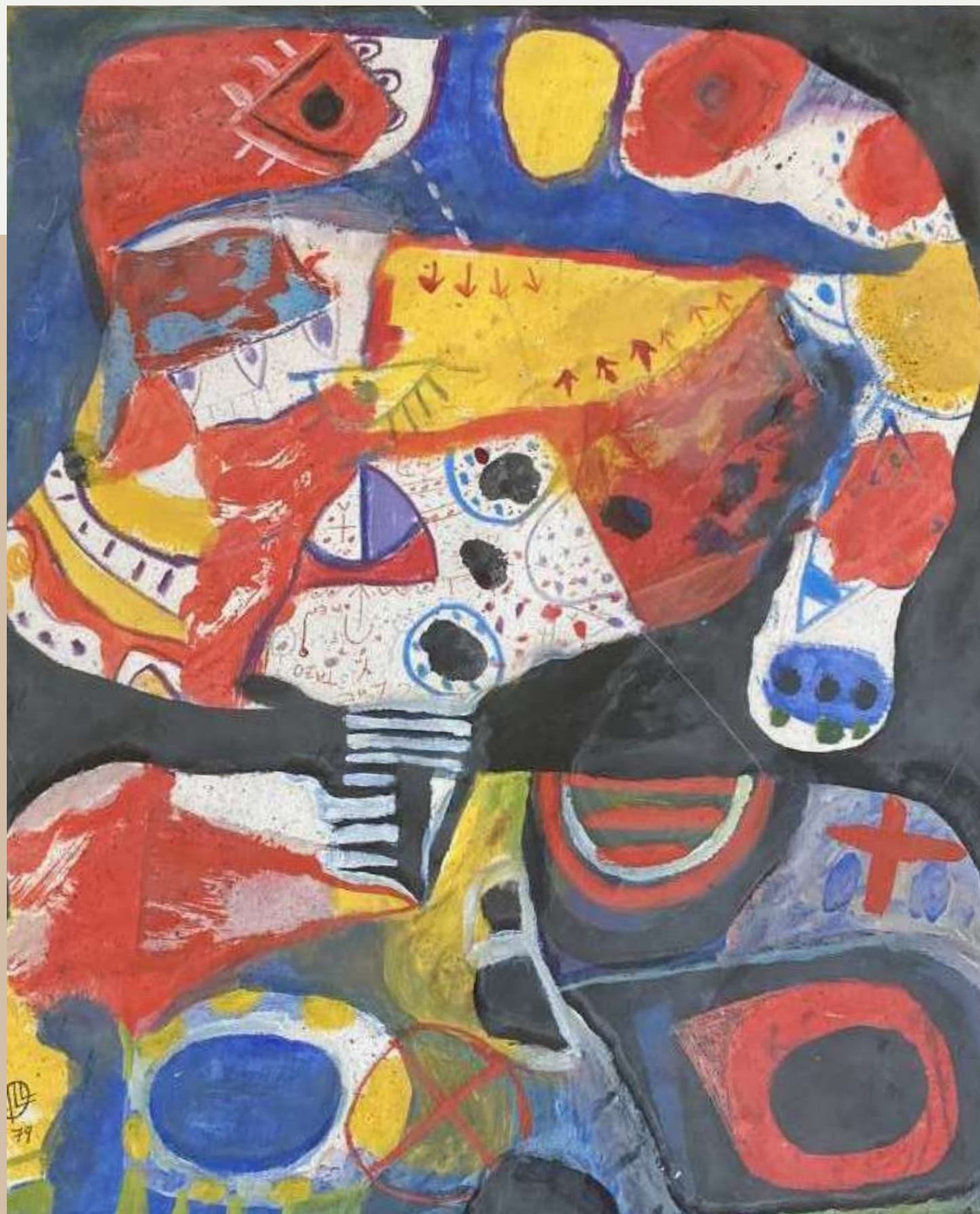
**DESCRIPCIÓ:** *Representació d'un far en un punt elevat la llum del qual destaca sobre el fons fosc de la nit, quedant en forma de silueta l'edifici annex. Signat i numerat.*

**UBICACIÓN |** *UBICACIÓ: c/Mallorca 278 (Barcelona)*

*Primera Planta. Gabinete Técnico.*

*Primera Planta. Gabinet Tècnic.*





# 42."19" (1979) "19" (1979)

**AUTOR** | *AUTOR: Ilegible / Il·legible*

**TÉCNICA** | *TÈCNICA: Óleo en Papel / Oli en Paper*

**DESCRIPCIÓN:** *Busto con rostro de perfil. Combina diferentes zonas de color para conseguir la figura llena de zonas coloreadas donde predomina el azul, rojo, amarillo y en menor medida el negro y el blanco. La técnica es mixta con el uso de óleo sobre papel.*

**DESCRIPCIÓ:** *Bust amb rostre de perfil. Combina diferents zones de color per a aconseguir la figura plena de zones acolorides on predomina el blau, vermell, groc i en menor mesura el negre i el blanc. La tècnica és mixta amb l'ús d'oli sobre paper.*

**UBICACIÓN** | *UBICACIÓ: c/Mallorca 278 (Barcelona)*  
Primera Planta. Gabinete Técnico.  
Primera Planta. Gabinet Tècnic.