

**ELECCIONS AL PARLAMENT EUROPEU,
ALS AJUNTAMENTS,
AL PARLAMENT DE LES ILLES BALEARS
I ALS CONSELLS INSULARS**



ELECCIONS 2019

resultados.eleccioneslocalesuropeas19.es

resultatseleccions2019.caib.es

DOSSIER DE PREMSA

PRESENTACIÓ

El diumenge 26 de maig de 2019 se celebren eleccions al Parlament Europeu, als ajuntaments, al Parlament de les Illes Balears i al Consells Insulars. La votació es durà a terme entre les 9.00 h i les 20.00 h, hores en què restaran oberts els diferents col·legis electorals.

Enguany estan cridats a les urnes 801.594 ciutadans i ciutadanes de les Illes Balears que tenen dret a vot a les eleccions al Parlament de les Illes Balears; 766.636 amb dret a vot als diferents consells insulars, 796.899 ciutadans amb dret a vot a les eleccions locals i 819.685 amb dret a vot a les eleccions al Parlament europeu. Un total de 38.184 tenen dret a vot per primera vegada perquè han complert la majoria d'edat des de la darrera convocatòria electoral d'aquest tipus celebrada el 24 de maig 2015. En el cas de les eleccions europees, són 47.582 els que han complert 18 anys d'ençà de la convocatòria de l'any 2014.

Pel que fa al cens electoral, cal especificar que aquest està compost per:

- CER: Cens d'Espanyols Residents
- CERA: Cens d'Espanyols Residents Absents
- CERE L: Cens d'Estrangers Residents a Espanya per a les eleccions locals (de la UE i països amb acord)
- CERE E: Cens d'Estrangers Residents a Espanya per a les eleccions europees (de la UE)

Com que es tracta de quatre comicis, el cens és diferent en cadascun, segons els criteris següents:

ELECCIONS	<i>Mallorca</i>	<i>Eivissa</i>	<i>Menorca</i>	<i>Formentera</i>	TOTAL
Europees (CER+CERA+CERE E)	641.301	98.555	71.925	7.904	819.685
Locals (CER+CERE L)	622.732	96.647	69.764	7.756	796.899
Autonòmiques (CER+CERA)	628.606	95.043	70.416	7.529	801.594
Insulars (CER)	606.250	92.431	67.955	—	766.636

Per illes, les quatre modalitats del cens electoral es distribueixen de la manera següent:

CENS ELECTORAL	<i>Mallorca</i>	<i>Eivissa</i>	<i>Menorca</i>	<i>Formentera</i>	TOTAL
Cens CER	606.250	92.431	67.955	7.248	773.884
Cens CERA	22.356	2.612	2.461	281	27.710
Cens CERE L	16.482	4.216	1.809	508	23.015
Cens CERE E	12.695	3.512	1.509	375	18.091

Per a les eleccions del proper 26 de maig hi haurà 1.215 meses, 44 més que en les eleccions de 2015, repartides en 385 col·legis electorals, 3 més que el 2015.

Pel que fa a les candidatures, al Parlament de les Illes Balears es presenten un total de 12 candidatures per a la circumscripció de Mallorca, 9 candidatures per a la circumscripció d'Eivissa, 10 candidatures per a la circumscripció de Menorca i 3 candidatures per a la circumscripció de Formentera. Per altra banda, es presenten 12 candidatures a les eleccions al Consell Insular de Mallorca, 8 al Consell Insular d'Eivissa i 9 al Consell Insular de Menorca. Pel que fa a les eleccions al Parlament Europeu, la ciutadania podrà escollir entre 32 candidatures diferents.

El proper diumenge s'elegiran un total de 59 diputats al Parlament de les Illes Balears (33 escons per Mallorca, 12 escons per Eivissa, 13 escons per Menorca i 1 escó per Formentera). Així mateix, també s'elegiran 33 consellers insulars al Consell de Mallorca, 13 al Consell d'Eivissa i 13 al Consell de Menorca. Pel que fa al Consell de Formentera, per la seva doble condició de corporació local, els seus consellers insulars s'elegeixen a través de les eleccions locals. En total, en aquestes eleccions locals s'elegiran un total de 925 regidors, 6 manco que a l'any 2015. Amb referència a les eleccions al Parlament Europeu, es tracta d'una circumscripció única a tot l'Estat, en què s'elegeixen 54 diputats.

D'altra banda, els recursos materials disposats es completen amb 4.852 urnes i 1.215 cabines electorals a disposició en tots els ajuntaments de les Illes Balears. Pel que fa a les urnes, n'hi haurà 4 a cada mesa de Mallorca, Menorca i Eivissa, mentre que a Formentera seran 3. A Mallorca, la mesa de l'entitat local de Palmanyola comptarà amb una urna més, per a elegir el batle pedani i els vocals de la junta veïnal.

A més, s'han confeccionat 14.817.100 paperetes per a les eleccions al Parlament de les Illes Balears i als consells insulars i 14.056.100 paperetes per a les eleccions al Parlament Europeu, i s'han editat 1.800 manuals d'instruccions per als membres de les meses. L'Administració tindrà un total de 760 representants i 441 persones seran les encarregades de transmetre al centre de dades els resultats de l'escrutini de cada mesa.

El dispositiu de seguretat previst de forces i cossos de seguretat de l'Estat perquè la jornada electoral transcorri amb normalitat i sense incidents és de 770 agents de la Guàrdia Civil, 619 agents de la

Policia Nacional i 433 agents de Policia Local. En total, per tant, el dispositiu està format per 1.822 persones.

Finalment, es disposarà de dues pàgines web en les quals es podran consultar els avançaments de participació i els resultats provisionals:

- Eleccions al Parlament Europeu i als ajuntaments:

resultados.eleccioneslocaleseuropeas19.es

- Eleccions al Parlament de les Illes Balears i als consells insulars:

resultatselecciones2019.caib.es

Aquestes pàgines web estaran operatives a partir de les 8.00 h del dia 26 de maig.

LES ELECCIONS EN XIFRES

Meses electorals 2015 – 2019

	2015	2019
Mallorca	920	954
Menorca	99	103
Eivissa	143	149
Formentera	9	9
Total Illes Balears	1.171	1.215

Col·legis electorals 2015 – 2019

	2015	2019
Mallorca	302	302
Menorca	40	39
Eivissa	37	41
Formentera	3	3
Total Illes Balears	382	385

Candidatures al Parlament de les Illes Balears

	2015	2019
Mallorca	13	12
Menorca	8	10
Eivissa	12	9
Formentera	4	3
Total Illes Balears	37	34

Candidatures als consells insulars

	2015	2019
Mallorca	12	12
Menorca	7	9
Eivissa	11	8
Total Illes Balears	30	29

Variació dels censos 2015*-2019

2015	2019	Diferència
------	------	------------

Eleccions locals	767.079	796.899	+ 29.820
Eleccions autonòmiques	766.351	801.594	+ 35.243
Eleccions insulars	738.071	766.636	+ 28.595
Eleccions europees (2014*)	772.126	819.685	+ 43.625

* En el cas de les eleccions europees, les darreres varen ser el 2014

Altres xifres d'interès

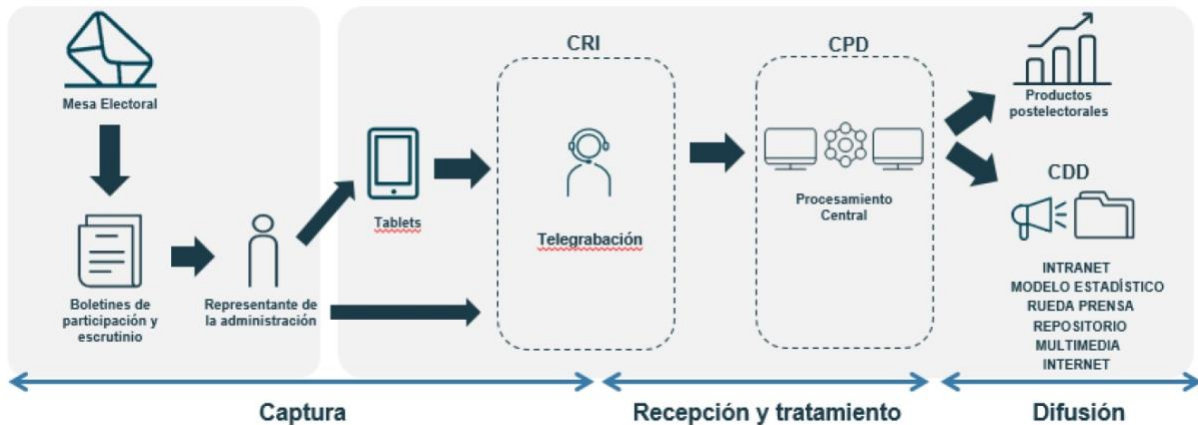
	<i>Mallorca</i>	<i>Eivissa</i>	<i>Menorca</i>	<i>Formentera</i>	<i>TOTAL</i>
Nombre d'urnes	3.816	596	412	36	4.860
Membres de mesa titulars	2.862	447	309	27	3.645
Membres de mesa suplents	5.724	894	618	54	7.290

SISTEMA DE RECOLLIDA I TRANSMISSIÓ DE LA INFORMACIÓ DELS RESULTATS PROVISIONALS (ELECCIONS AL PARLAMENT DE LES ILLES BALEARS I ALS CONSELLS I INSULARS)

El procés de captura i transmissió de dades segueix els passos següents:

- La informació s'obté el dia de les eleccions de cada una de les meses electorals i és recollida pel representant de l'Administració designat a aquest efecte.
- Els representants de l'Administració transmetran la informació de les meses que tinguin assignades al Centre de Recollida d'Informació (CRI), per mitjà d'un dispositiu mòbil o, si escau, per via telefònica.
- El CRI farà els controls i validacions de les dades a fi de comprovar-ne la coherència. Les incoherències i els errors s'enviaran a l'Oficina de Control d'Incidències, des d'on es fa un seguiment de totes les fites de la jornada electoral: mitjançant uns terminals de consulta i també a través d'uns terminals telefònics es resolen les incidències i els dubtes que puguin sorgir — incoherència de dades de les meses, mancances de material electoral, etc. Així mateix, també està habilitat un Centre d'Atenció a l'Usuari, per mitjà del qual es resoldran les incidències tècniques que puguin sorgir respecte dels dispositius mòbils.
- El CRI transmet telemàticament la informació rebuda al Centre de Processament de Dades (CPD).
- El CPD residencia els sistemes que totalitzen les dades de la votació i calcula els resultats en tots els àmbits geogràfics.
- Des del CPD es farà la transmissió de dades al Centre de Difusió de Dades per distribuir-les en diferents formats en funció de les necessitats dels destinataris.

Gràficament:



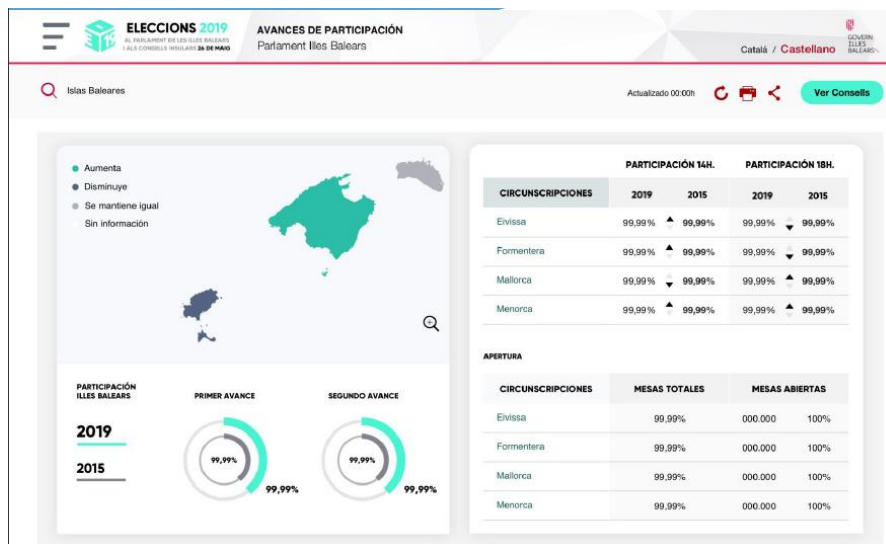
(Gràfica cedida per l'empresa Indra)

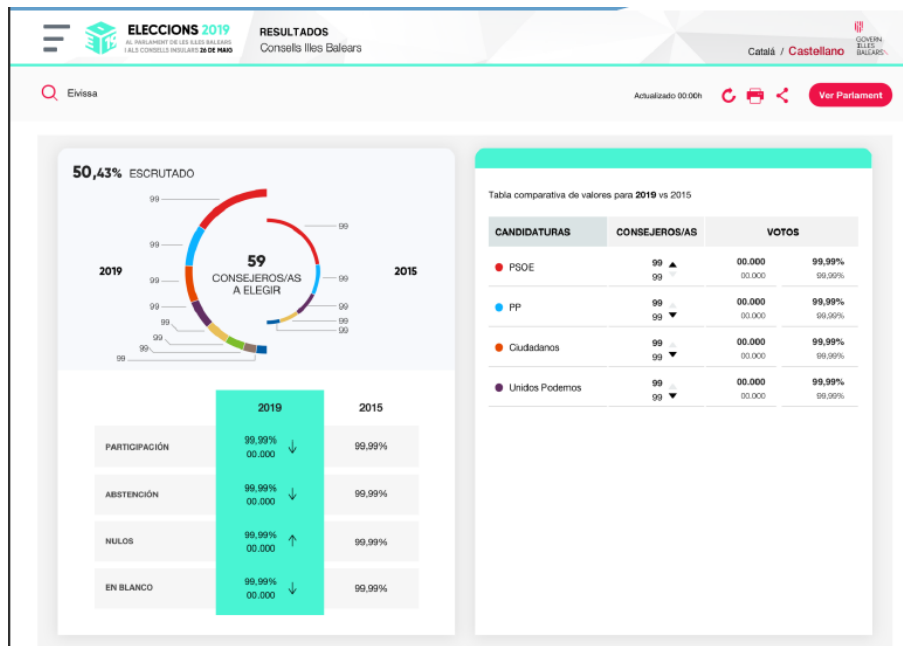
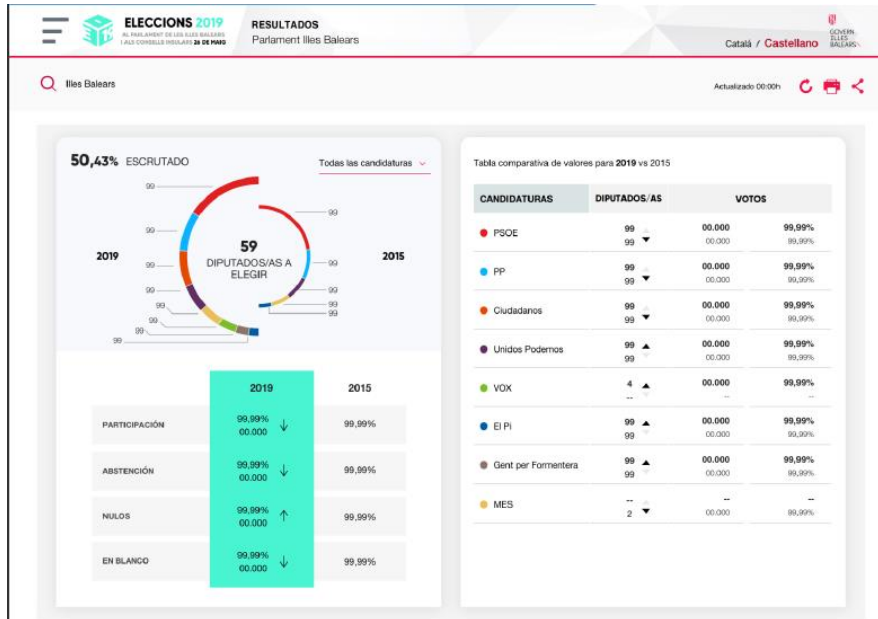
WEB D'AVANÇAMENT DE LA PARTICIPACIÓ I DE RESULTATS PROVISIONALS

Per mitjà de la URL resultatselecciones2019.caib.es es podrà accedir als avançaments de participació i als resultats provisionals de dades electorals corresponents a les votacions al Parlament de les Illes Balears i als consells insulars. Aquesta pàgina web està feta amb mode responsiu, per poder ser consultada en dispositius mòbils.

ELECCIONS 2019 AL PARLAMENT DE LES ILLES BALEARS I ALS CONSELLS INSULARS 24 DE MAIG
AVANCES DE PARTICIPACIÓ
 Parlament Illes Balears
 Català / Castellano

Actualizado 00:00h [Ver Consells](#)





SEGUIMENT INFORMATIU DELS RESULTATS DE LES ELECCIONS AL PARLAMENT DE LES ILLES BALEARS I ALS CONSELLS INSULARS

El Govern de les Illes Balears ha preparat un dispositiu logístic i informàtic per fer l'escrutini provisional dels resultats de les pròximes eleccions al Parlament de les Illes i als consells insulars, com també el seguiment i la difusió d'aquests resultats.

L'operatiu electoral que el Govern posa a l'abast dels mitjans de comunicació es concreta en el següent:

- Una zona delimitada dins la capella del Consolat de Mar, amb taules de treball per facilitar la tasca dels redactors dels mitjans de comunicació acreditats.
- Cobertura WiFi a la capella i a la sala de premsa perquè els redactors puguin fer servir els seus dispositius electrònics (telèfons, tauletes tàctils, ordinadors portàtils...).
- Cinc taules de treball, amb cinc terminals de consulta connectats a la xarxa i les impressores corresponents, per si els redactors tenen algun imprevist amb els seus dispositius mòbils.
- Línies RDSI per a les ràdios.
- Pantalles de televisió per al seguiment informatiu de les cadenes de televisió locals i nacionals.
- Accés directe a les dades de l'escrutini en temps real. Els mitjans interessats a descarregar-se aquestes dades podran fer-ho mitjançant un usuari i una contrasenya que els han estat adjudicats.

DIFUSIÓ DE LES DADES ELECTORALS

Una vegada tancats els col·legis electorals, cada mesa ha de dur a terme l'escrutini, que haurà de fer, tal com estableix la Llei orgànica del règim electoral general, d'acord amb l'ordre següent —en el cas de les Illes Balears—: en primer lloc, ha de contar les paperetes de les eleccions europees; a continuació, les de les municipals; seguidament, ha de fer el recompte de les autonòmiques i, finalment, el de les eleccions als consells insulars.

Pel que fa a la difusió d'aquesta informació, cal tenir en compte els horaris següents: fins a les 21 hores (hora peninsular en què finalitza la votació a Canàries) no es poden començar a donar dades de l'escrutini provisional de les eleccions als ajuntaments, al Parlament de les Illes Balears i als consells insulars; fins a les 23 hores (hora de tancament dels col·legis a Itàlia) no es poden difondre dades referents a l'escrutini provisional de les eleccions al Parlament Europeu.

Així doncs, i a efectes pràctics:

- A partir de les 21 hores, i a través de les pàgines web habilitades a aquest efecte, es començaran a oferir en temps real les primeres dades del recompte corresponent a les eleccions municipals d'aquelles meses que hagin finalitzat l'escrutini de les europees; les primeres dades del recompte corresponent a les eleccions autonòmiques d'aquelles meses que hagin finalitzat l'escrutini de les europees i les municipals, i les primeres dades del recompte corresponent a les eleccions als consells insulars d'aquelles meses que hagin finalitzat l'escrutini de les altres tres.

- A partir de les 23 hores, també per mitjà de la pàgina web corresponent, es començaran a oferir les dades del recompte de les eleccions al Parlament Europeu.

Les dades referents a les eleccions europees i a les municipals es donen per mitjà de la pàgina web pertinent de l'Estat (*resultados.eleccioneslocaleseuropeas19.es*); les de les eleccions al Parlament de les Illes Balears i als consells insulars, per mitjà de la pàgina web pertinent del Govern de les Illes Balears (*resultatselecciones2019.caib.es*).

El fet que les meses hagin de dur a terme en primer lloc el recompte de les paperetes de les eleccions europees no implica que a partir de les 21 hores, i a mesura que se'n disposi, no es puguin difondre en temps real dades provisionals de les eleccions municipals, autonòmiques i insulars, una vegada que aquestes hagin estat transmeses per cada mesa al centre de recollida d'informació. En tot cas, aquestes dades potser hi arribin una mica més tard, en relació amb els horaris de processos electorals anteriors en què no hi havia coincidència amb les eleccions europees.

RODES DE PREMSA PREVISTES A LA SALA DE PREMSA DEL CONSOLAT DE MAR (RESULTATS AL PARLAMENT DE LES ILLES BALEARS I ALS CONSELLS INSULARS)

- 14.20 h. Primer avanç de participació en les eleccions al Parlament i als consells insulars
- 18.20 h. Segon avanç de participació en les eleccions al Parlament i als consells insulars
- 23.30 h. Resultats amb el percentatge escrutat al moment. Compareixença subjecta a modificació horària segons l'avanç de l'escrutini

A partir d'aquesta hora es poden convocar diverses compareixences per donar els resultats de l'escrutini i la participació.

El Govern de les Illes Balears emetrà amb qualitat HDD i en directe aquestes rodes de premsa, com és habitual, a través de la seva pàgina web:

<http://www.caib.es/pidip2front/jsp/ca/videoteca>

Poc temps després de ser emeses, es penjaran com a vídeos a la mateixa adreça. Totes les rodes de premsa comptaran amb la intervenció d'un intèrpret de la llengua de signes.

XARXES SOCIALS

Durant tota la jornada electoral, el Govern de les Illes Balears anirà emetent informació relacionada amb les eleccions per mitjà de les xarxes socials institucionals: Twitter, Instagram i Facebook.

RECOLLIDA D'ACREDITACIONS

Les acreditacions s'han de recollir el divendres 24 de maig, des de les 10.00 h i fins a les 18.00 h, presentant el DNI, a la Direcció General de Comunicació (passeig de Sagrera, 2. Palma).

DESCÀRREGA DE RESULTATS PROVISIONALS

Els mitjans de comunicació que han sol·licitat la clau per accedir-hi tenen a la seva disposició una altra URL des de la qual poden descarregar-se els resultats provisionals de les eleccions al Parlament de les Illes Balears i als consells insulars:

www.dadeselectorals2019.caib.es

Parlament de les Illes Balears		
Avances de participación	Recuento provisional	Ficheros auxiliares
Totales	Totales	Fichero de candidaturas 2019
Datos iniciales	Datos iniciales	Totales recuento resultados 2015
Datos de las 12:00	Datos de las 12:51	Municipios recuento resultados 2015
Municipios	Municipios	Fichero de candidaturas 2015
Datos iniciales	Datos iniciales	
Datos de las 12:00	Datos de las 12:51	
		Consells insulars
Avances de participación	Recuento provisional	Ficheros auxiliares
Totales	Totales	Fichero de candidaturas 2019
Datos iniciales	Datos iniciales	Totales recuento resultados 2015
Municipios	Datos de las 12:51	Municipios recuento resultados 2015
Datos iniciales	Municipios	2015
	Datos iniciales	Fichero de candidaturas 2015
	Datos de las 12:51	

PREVISIÓ D'HORARIS

- 8.00 h Inici del procés de constitució de les meses electorals
- 9.00 h Obertura al públic dels col·legis electorals
- 14.20 h Roda de premsa amb dades de participació a les 14 hores
- 18.20 h Roda de premsa amb dades de participació a les 18 hores
- 20.00 h Tancament dels col·legis electorals
 Inici del recompte de vots de les eleccions europees
- 21.00 h (Tancament dels col·legis electorals a Canàries)
 Inici de la difusió de dades d'eleccions locals, autonòmiques i dels consells insulars
 via web
- 23.00 h Tancament dels col·legis electorals a Itàlia i inici de difusió de les dades de les
 eleccions europees (Govern central) via web
- 23.30 h Roda de premsa amb resultats amb el percentatge escrutat al moment.
 Compareixença subjecta a modificació horària segons l'avanç de l'escrutini